

ส่วนที่ ๒

ยุทธศาสตร์การพัฒนาดังต่อไปนี้

๑. ความสัมพันธ์ระหว่างแผนพัฒนาระดับมหภาค

๑.๑ แผนยุทธศาสตร์ชาติ ๒๐ ปี (พ.ศ. ๒๕๖๑ - ๒๕๘๐)

โดยที่รัฐธรรมนูญแห่งราชอาณาจักรไทย มาตรา ๖๕ กำหนดให้รัฐพึงจัดให้มียุทธศาสตร์ชาติ เป็นเป้าหมายการพัฒนาประเทศอย่างยั่งยืน ตามหลักธรรมาภิบาลเพื่อใช้เป็นกรอบในการจัดทำแผนต่างๆ ให้สอดคล้องและบูรณาการกันเพื่อให้เกิดเป็นพลังผลักดันร่วมกันไปสู่เป้าหมายดังกล่าว โดยให้เป็นไปตามที่กำหนด ในกฎหมายว่าด้วยการจัดทำยุทธศาสตร์ชาติ และต่อมาได้มีการตราพระราชบัญญัติการจัดทำยุทธศาสตร์ชาติ พ.ศ. ๒๕๖๐ มีผลบังคับใช้เมื่อวันที่ ๑ สิงหาคม ๒๕๖๐ โดยกำหนดให้มีการแต่งตั้งคณะกรรมการยุทธศาสตร์ชาติ เพื่อรับผิดชอบในการจัดทำร่างยุทธศาสตร์ชาติ กำหนดวิธีการการมีส่วนร่วมของประชาชนในการจัดทำร่าง ยุทธศาสตร์ชาติ ในการติดตาม การตรวจสอบ และการประเมินผล รวมทั้งกำหนดมาตรการส่งเสริมและสนับสนุน ให้ประชาชนทุกภาคส่วนดำเนินการให้สอดคล้องกับยุทธศาสตร์ชาติ

เพื่อให้เป็นไปตามที่กำหนดในพระราชบัญญัติการจัดทำ ยุทธศาสตร์ชาติ พ.ศ. ๒๕๖๐ คณะกรรมการยุทธศาสตร์ชาติได้แต่งตั้งคณะกรรมการจัดทำยุทธศาสตร์ชาติด้านต่างๆ รวม ๖ คณะ อันประกอบด้วย คณะกรรมการจัดทำยุทธศาสตร์ชาติด้านความมั่นคง คณะกรรมการจัดทำยุทธศาสตร์ชาติ ด้านการสร้างความสามารถในการแข่งขัน คณะกรรมการจัดทำยุทธศาสตร์ชาติด้านการพัฒนาและเสริมสร้าง ศักยภาพทรัพยากรมนุษย์ คณะกรรมการจัดทำยุทธศาสตร์ชาติด้านการสร้างโอกาสและความเสมอภาคทางสังคม คณะกรรมการจัดทำยุทธศาสตร์ชาติด้านการสร้างการเติบโตบนคุณภาพชีวิตที่เป็นมิตรต่อสิ่งแวดล้อม และ คณะกรรมการจัดทำยุทธศาสตร์ชาติด้านการปรับสมดุลและพัฒนาระบบการบริหารจัดการภาครัฐ เพื่อรับผิดชอบ ในการดำเนินการจัดทำร่างยุทธศาสตร์ชาติให้เป็นไปตามหลักเกณฑ์ วิธีการ และเงื่อนไขที่กำหนด ตลอดจนได้จัด ให้มีการรับฟังความคิดเห็นของประชาชนและหน่วยงานของรัฐที่เกี่ยวข้องอย่างกว้างขวางเพื่อประกอบการ พิจารณาจัดทำร่างยุทธศาสตร์ชาติตามที่กฎหมายกำหนดแล้ว

ยุทธศาสตร์ชาติ ๒๐ ปี (พ.ศ. ๒๕๖๑-๒๕๘๐) เป็นยุทธศาสตร์ชาติฉบับแรกของประเทศไทยตาม รัฐธรรมนูญแห่งราชอาณาจักรไทย ซึ่งจะต้องนำไปสู่การปฏิบัติเพื่อให้ประเทศไทยบรรลุวิสัยทัศน์ “ประเทศไทยมี ความมั่นคง มั่งคั่ง ยั่งยืน เป็นประเทศพัฒนาแล้ว ด้วยการพัฒนาตามหลักปรัชญาของเศรษฐกิจพอเพียง” ภายใน ช่วงเวลาดังกล่าว เพื่อความสุขของคนไทยทุกคน

สถานการณ์ แนวโน้ม วิสัยทัศน์ และเป้าหมายในการพัฒนาประเทศ

๑. บทนำ

การพัฒนาประเทศไทยนับตั้งแต่แผนพัฒนาเศรษฐกิจและสังคมแห่งชาติ ฉบับที่ ๑ เป็นต้นมาได้ส่งผลให้ประเทศมีการพัฒนาในทุกมิติ ทั้งในด้านเศรษฐกิจที่ประเทศไทยได้รับการยกระดับ เป็นประเทศในกลุ่มบนของกลุ่มประเทศระดับรายได้ปานกลาง ในด้านสังคมที่มีการพัฒนาคุณภาพชีวิต ของประชาชนส่งผลให้ประเทศไทยหลุดพ้นจากการเป็นประเทศยากจน และในด้านสิ่งแวดล้อมที่ ประเทศไทยมีข้อได้เปรียบในความหลากหลายเชิงนิเวศ อย่างไรก็ตาม ประเทศไทยยังมีความท้าทายต่อการ พัฒนาที่สำคัญ อาทิ อัตราการขยายตัวทางเศรษฐกิจในปี ๒๕๖๐ ที่ร้อยละ ๓.๙ ถือว่าอยู่ในระดับต่ำกว่า ศักยภาพ เมื่อเทียบกับร้อยละ ๖.๐ ต่อปี ในช่วงเวลาเกือบ ๖ ทศวรรษที่ผ่านมา โดยมีสาเหตุหลัก

แผนพัฒนาท้องถิ่น (พ.ศ. ๒๕๖๖ - ๒๕๗๐)

โดยองค์การบริหารส่วนตำบลตอนกลาง อำเภอโกสัมพีนัย จังหวัดมหาสารคาม

จากการชะลอตัวของการลงทุนภายในประเทศและสถานการณ์เศรษฐกิจโลกที่ยังไม่ฟื้นตัวได้เต็มที่โครงสร้างเศรษฐกิจไทยที่ยังไม่สามารถขับเคลื่อนด้วยนวัตกรรมได้อย่างเต็มประสิทธิภาพภาคบริการและภาคเกษตรมีผลิตภาพการผลิตในระดับต่ำ ขาดการนำเทคโนโลยีเข้ามาเพิ่มประสิทธิภาพในการผลิต ประกอบกับแรงงานไทยยังมีปัญหาเรื่องคุณภาพและสมรรถนะที่ไม่สอดคล้องกับความต้องการในการขับเคลื่อนการพัฒนาของประเทศ

นอกจากนั้น ศักยภาพและคุณภาพของประชากรไทยทุกช่วงวัยยังคงเป็นปัจจัยท้าทายสำคัญต่อการพัฒนาประเทศ แม้ว่าการเข้าถึงระบบบริการสาธารณสุข การศึกษา บริการสาธารณสุข โครงสร้างพื้นฐานต่างๆ และการคุ้มครองทางสังคมอื่น ๆ ของคนไทยมีความครอบคลุมเพิ่มมากขึ้น แต่ยังคงมีปัญหาเรื่องคุณภาพการให้บริการที่มีมาตรฐานแตกต่างกันระหว่างพื้นที่ ซึ่งเป็นหนึ่งในสาเหตุหลักที่ทำให้ประเทศไทยยังคงมีปัญหาความเหลื่อมล้ำในหลายมิติ ขณะที่ปัญหาด้านความยากจนยังคงเป็นประเด็นท้าทายในการยกระดับการพัฒนาประเทศให้ประชาชนมีรายได้สูงขึ้นและแก้ปัญหาความเหลื่อมล้ำอย่างยั่งยืน ขณะเดียวกันการวางกลยุทธ์ระยะยาวในการฟื้นฟู การใช้ และการรักษาทรัพยากรอย่างบูรณาการเพื่อการพัฒนาประเทศที่ผ่านมายังขาดความชัดเจน ส่งผลให้ทรัพยากรธรรมชาติและสิ่งแวดล้อมของประเทศยังมีปัญหาการใช้อย่างสิ้นเปลืองและเสื่อมโทรมลงอย่างรวดเร็ว

ทั้งนี้ ปัญหาดังกล่าวข้างต้นมีสาเหตุส่วนหนึ่งมาจากประสิทธิภาพการบริหารจัดการภาครัฐ การพัฒนาประเทศขาดความต่อเนื่องและความยืดหยุ่นในการตอบสนองต่อความต้องการและปัญหาของประชาชน ขณะที่ความมั่นคงภายในประเทศยังมีหลายประเด็นที่ต้องเสริมสร้างให้เกิดความเข้มแข็ง ลดความขัดแย้งทางความคิดและอุดมการณ์ที่มีรากฐานมาจากความเหลื่อมล้ำ ความไม่เสมอภาค การขาดความเชื่อมั่นในกระบวนการยุติธรรม และปัญหาการขาดเสถียรภาพทางการเมืองตลอดจนส่งเสริมคนในชาติให้ยึดมั่นสถาบันหลักเป็นศูนย์รวมจิตใจให้เกิดความรักและความสามัคคี

ในขณะเดียวกันการเปลี่ยนแปลงโครงสร้างประชากรที่มีสัดส่วนประชากรวัยแรงงานและวัยเด็กที่ลดลง และประชากรสูงอายุที่เพิ่มขึ้นอย่างต่อเนื่อง จะเป็นปัจจัยเสี่ยงสำคัญที่จะทำให้การพัฒนาประเทศในมิติต่าง ๆ มีความท้าทายมากขึ้น ทั้งในส่วนของเสถียรภาพทางการเงินการคลังของประเทศในการจัดสวัสดิการเพื่อดูแลผู้สูงอายุที่เพิ่มสูงขึ้น การลงทุนและการออม การเจริญเติบโตทางเศรษฐกิจของประเทศ ความมั่นคงทางสังคม การบริหารจัดการทรัพยากรธรรมชาติอย่างยั่งยืนซึ่งจะเป็นประเด็นท้าทายต่อการขับเคลื่อนประเทศไปสู่การเป็นประเทศพัฒนาแล้ว

๒. ปัจจัยและแนวโน้มที่คาดว่าจะส่งผลต่อการพัฒนาประเทศ

แม้ว่าประเทศไทยจะมีตำแหน่งที่ตั้งที่สามารถเป็นศูนย์กลางในการเชื่อมโยงในภูมิภาค และเป็นประตูสู่เอเชีย แต่การที่มีอาณาเขตติดกับประเทศเพื่อนบ้านหลายประเทศ ทำให้ปัญหาด้านเขตแดนกับประเทศเพื่อนบ้านยังคงเป็นความท้าทายด้านความมั่นคงในอนาคต นอกจากนี้ ประเทศไทยยังคงต้องให้ความสำคัญกับปัญหาด้านความมั่นคงอื่น ๆ ที่มีความซับซ้อน ละเอียดอ่อน และมีความเชื่อมโยงกันหลายมิติที่อาจเป็นประเด็นท้าทายต่อการสร้างบรรยากาศความไว้วางใจระหว่างรัฐกับประชาชนและระหว่างประชาชนกับประชาชน ซึ่งรวมถึงการสร้างสามัคคีของคนในชาติที่จะนำไปสู่การแก้ปัญหาความขัดแย้งระหว่างกลุ่มประชากรไทยที่มีแนวคิดและความเชื่อที่แตกต่างกันอย่างยั่งยืนนอกจากนี้ การขยายอิทธิพลและการเพิ่มบทบาทของประชาคมมหาอำนาจ ที่อาจก่อให้เกิดการเปลี่ยนแปลงไปสู่ระบบหลายขั้วอำนาจ หรือเกิดการย้ายขั้วอำนาจทางเศรษฐกิจ ซึ่งอาจส่งผลกระทบต่อเสถียรภาพทางเศรษฐกิจของประเทศในอนาคต ขณะที่องค์กรที่ไม่ใช่รัฐ อาทิ องค์กรระหว่างประเทศ และบริษัทข้ามชาติ จะมีบทบาทมากขึ้นในการกำหนดกฎ ระเบียบ ทิศทางความสัมพันธ์และมาตรฐานสากลต่างๆ ทั้งในด้านความมั่นคง และเศรษฐกิจ รวมทั้งการรวมกลุ่มเศรษฐกิจและ

การเปิดเสรีในภูมิภาคที่นำไปสู่ความเชื่อมโยงในทุกระบบ อาจก่อให้เกิดความเสี่ยงด้านอาชญากรรมข้ามชาติและเศรษฐกิจนอกระบบ รวมทั้งปัญหายาเสพติด การค้ามนุษย์ และการลักลอบเข้าเมือง

ในทางกลับกัน ความเปลี่ยนแปลงจากโลกาภิวัตน์และความก้าวหน้าทางวิทยาศาสตร์และเทคโนโลยีที่ได้รับการพัฒนาอย่างก้าวกระโดดจะก่อให้เกิดนวัตกรรมอย่างพลิกผัน อาทิ เทคโนโลยีปัญญาประดิษฐ์ อินเทอร์เน็ตในทุกสิ่ง การวิเคราะห์ข้อมูลขนาดใหญ่ หุ่นยนต์และโดรน เทคโนโลยีพันธุกรรมสมัยใหม่ และเทคโนโลยีทางการเงิน ซึ่งตัวอย่างแนวโน้มการพัฒนาเทคโนโลยีอย่างก้าวกระโดดเหล่านี้ คาดว่าจะเป็นปัจจัยสนับสนุนหลักที่ช่วยทำให้เศรษฐกิจโลกและเศรษฐกิจไทยมีแนวโน้มที่จะกลับมาขยายตัวได้เข้มแข็งขึ้น แนวโน้มสำคัญที่จำเป็นต้องมีการติดตามอย่างใกล้ชิด อาทิ การรวมกลุ่มทางการค้าและการลงทุนที่จะมีความหลากหลายเพิ่มมากขึ้น การแข่งขันที่คาดว่าจะรุนแรงขึ้นในการเพิ่มผลิตภาพและสร้างความหลากหลายของสินค้าและบริการที่ตอบโจทย์รูปแบบชีวิตใหม่ๆ

นอกจากนั้น ประเทศไทยคาดว่าจะเข้าสู่การเป็นสังคมสูงวัยระดับสุดยอดในปี ๒๕๗๔ จะก่อให้เกิดโอกาสใหม่ๆ ในการตอบสนองความต้องการของกลุ่มผู้บริโภคนสูงวัยที่จะมีสัดส่วนเพิ่มขึ้นอย่างต่อเนื่อง รวมทั้งการคาดการณ์ว่าครอบครัวไทยจะมีขนาดเล็กลงและมีรูปแบบที่หลากหลายมากขึ้น ประชากรในประเทศไทยจะมีช่วงอายุที่แตกต่างกันและจะมีกลุ่มคนช่วงอายุใหม่ๆ เพิ่มขึ้น ซึ่งจะส่งผลต่อทัศนคติและพฤติกรรมที่แตกต่างกัน ดังนั้น การเตรียมความพร้อมของประชากรให้มีคุณภาพและการนำเทคโนโลยีที่เหมาะสมมาใช้ในการผลิตและการบริการของประเทศจะเป็นความท้าทายสำคัญในระยะต่อไป

ในขณะเดียวกัน โครงสร้างประชากรที่เข้าสู่สังคมสูงวัย อาจทำให้เกิดความต้องการแรงงานต่างชาติเพิ่มมากขึ้นเพื่อทดแทนจำนวนแรงงานไทยที่ลดลง ซึ่งปัจจัยด้านการเปิดเสรีในภูมิภาคและความก้าวหน้าของการพัฒนาระบบคมนาคมขนส่งในภูมิภาคจะทำให้การเคลื่อนย้ายแรงงานและการย้ายถิ่นมีความสะดวกมากขึ้น และเป็นปัจจัยสำคัญที่จะทำให้เกิดการเคลื่อนย้ายประชากรเข้าออกประเทศเพิ่มมากขึ้น โดยเฉพาะในกลุ่มประชากรที่มีศักยภาพซึ่งมีแนวโน้มในการเคลื่อนย้ายไปเรียนหรือทำงานในทั่วทุกมุมโลกสูงขึ้น ทั้งนี้ การย้ายถิ่นส่วนใหญ่มีวัตถุประสงค์เพื่อแสวงหาโอกาสทางเศรษฐกิจที่ดีขึ้น จึงอาจจะเป็นไปได้ที่ประเทศไทยจะยังคงเป็นประเทศผู้รับของประชากรจากประเทศเพื่อนบ้านขณะที่ประชากรไทย โดยเฉพาะแรงงานทักษะอาจมีแรงจูงใจในการย้ายถิ่นไปยังประเทศที่มีระดับการพัฒนาที่ดีกว่า อาจทำให้การแย่งชิงแรงงานมีความรุนแรงมากขึ้น ซึ่งจะยิ่งทำให้เกิดความเสี่ยงต่อการเจริญเติบโตทางเศรษฐกิจและการเปลี่ยนแปลงของบริบทสังคมไทย

นอกจากนี้ ผลกระทบจากการเปลี่ยนแปลงสภาพภูมิอากาศคาดว่าจะมีความรุนแรงมากขึ้นทั้งในเชิงความผันผวน ความถี่ และขอบเขตที่กว้างขวางมากขึ้น ซึ่งจะสร้างความเสียหายต่อชีวิตและทรัพย์สิน ระบบโครงสร้างพื้นฐานที่จำเป็น ตลอดจนระบบผลิตทางการเกษตรที่สัมพันธ์ต่อเนืองกับความมั่นคงด้านอาหารและน้ำ ขณะที่ระบบนิเวศต่างๆ มีแนวโน้มเสื่อมโทรมลง และมีความเป็นไปได้ค่อนข้างสูงในการสูญเสียความสามารถในการรองรับความต้องการของมนุษย์ได้อย่างมีประสิทธิภาพอย่างไรก็ดี ระดับความรุนแรงของผลกระทบอันเกิดจากการเปลี่ยนแปลงภูมิอากาศโลกและความเสื่อมโทรมของระบบนิเวศต่าง ๆ ดังกล่าวที่แต่ละประเทศจะต้องเผชิญจะมีความแตกต่างกัน ทำให้การเป็นสังคมสีเขียวการรักษาและบริหารจัดการทรัพยากรธรรมชาติและสิ่งแวดล้อมอย่างบูรณาการจะได้รับความสำคัญและความสนใจจากนานาประเทศรวมทั้งประเทศไทยเพิ่มมากขึ้น พลังงานทดแทนและพลังงานทางเลือกรวมถึงการสร้างสมดุลความมั่นคงด้านพลังงานและอาหารมีแนวโน้มที่จะมีความสำคัญเพิ่มมากขึ้นกฎระเบียบและข้อตกลงด้านสิ่งแวดล้อมจะมีความเข้มข้นและเข้มงวดขึ้น โดยกรอบการพัฒนา

ตามข้อตกลงระหว่างประเทศต่างๆ ที่สำคัญ เช่น เป้าหมายการพัฒนาที่ยั่งยืน และบันทึกความตกลงปารีส จะได้รับการนำไปปฏิบัติอย่างจริงจังมากยิ่งขึ้น

แนวโน้มเหล่านี้จะก่อให้เกิดความท้าทายต่อการพัฒนาประเทศในหลายมิติ ทั้งใน ส่วนของการจ้างงานและอาชีพ สาขาการผลิตและบริการใหม่ๆ ความมั่นคงของประเทศอันเกิดจากภัย คุกคามและความเสี่ยงด้านอื่นๆ ที่ซับซ้อนขึ้น อาชญากรรมไซเบอร์ รูปแบบการก่อสงครามที่ใช้เทคโนโลยี เป็นเครื่องมือ การเคลื่อนย้ายอย่างเสรีและรวดเร็วของผู้คน เงินทุน ข้อมูลข่าวสาร องค์ความรู้ เทคโนโลยี และสินค้าและบริการ การปรับตัวต่อการเปลี่ยนแปลงสภาพภูมิอากาศที่รวดเร็วและคาดการณ์ได้ยาก การเกิดขึ้นของโรคระบาด และโรคอุบัติใหม่ที่จะส่งผลให้การเฝ้าระวังด้านสาธารณสุขในประเทศ มีความสำคัญมากขึ้น อาจนำไปสู่ปัญหาความเหลื่อมล้ำที่ทวีความรุนแรงมากขึ้นได้ หากไม่มีมาตรการ ที่มีประสิทธิภาพในการป้องกันและรองรับผลกระทบต่างๆ ที่คาดว่าจะเกิดขึ้น ซึ่งรวมถึงการเตรียม ความพร้อมเพื่อรองรับการเปลี่ยนแปลงทางเทคโนโลยีและนวัตกรรมแบบพลิกผันที่จะเกิดขึ้นอย่างรวดเร็ว โดยเฉพาะอย่างยิ่งหากการเข้าถึงเทคโนโลยี โครงสร้างพื้นฐาน และองค์ความรู้สมัยใหม่มีระดับความ แตกต่างกันระหว่างกลุ่มประชากรต่างๆ โดยการเปลี่ยนแปลงทางเทคโนโลยีและนวัตกรรมดังกล่าวจะส่งผล ต่อทั้งการจ้างงานและอาชีพที่จะมีรูปแบบและลักษณะงานที่เปลี่ยนไป มีความต้องการแรงงานที่มีสมรรถนะ สูงเพิ่มมากขึ้น หลายอาชีพอาจหายไปจากตลาดงานในปัจจุบันและบางอาชีพจะถูกทดแทนด้วยระบบ อัตโนมัติโดยเฉพาะอาชีพที่ต้องการทักษะระดับต่ำ ก่อให้เกิดความเสี่ยงต่อความมั่นคงและคุณภาพชีวิตของ ประชาชนที่ปรับตัวไม่ทันหรือขาดความรู้และทักษะที่ทันกับยุคสมัยที่เปลี่ยนแปลงไปกระแสโลกาภิวัตน์ที่จะ ทำให้เกิดการขยายความเป็นเมือง วิถีชีวิตที่เปลี่ยนไปอย่างรวดเร็ว รวมทั้งการเปลี่ยนแปลงทางสภาพ ภูมิอากาศที่อาจมีความแปรปรวนมากยิ่งขึ้น ซึ่งปัจจัยทั้งหมดดังกล่าวจะส่งผลให้ปัญหาความยากจนและ ความเหลื่อมล้ำของประเทศมีความซับซ้อนมากยิ่งขึ้น

จากปัจจัยและแนวโน้มที่คาดว่าจะส่งผลต่อการขับเคลื่อนการพัฒนาประเทศในมิติ ต่างๆข้างต้น เห็นได้ว่าบริบทและสภาพแวดล้อมทั้งภายในและภายนอกประเทศมีแนวโน้มที่จะเปลี่ยนแปลง อย่างรวดเร็ว มีพลวัตสูง และมีความซับซ้อนหลากหลายมิติ ซึ่งจะส่งผลต่ออนาคตการพัฒนาประเทศอย่าง มาก ดังนั้น การพัฒนาประเทศจึงจำเป็นต้องมียุทธศาสตร์การพัฒนาที่ครอบคลุมทุกมิติและทุกด้านการ พัฒนาที่เกี่ยวข้อง มีความร่วมมือในลักษณะประชารัฐจากภาคส่วนต่างๆ ในรูปแบบของหุ้นส่วนการพัฒนาที่ เป็นการดำเนินงานอย่างบูรณาการ เนื่องจากทุกมิติการพัฒนามีความเกี่ยวข้องซึ่งกันและกัน โดยประเทศ ไทยจำเป็นต้องมีทรัพยากรมนุษย์ที่มีคุณภาพ มีความรู้ สมรรถนะ และทักษะที่สอดคล้องกับการ เปลี่ยนแปลงต่างๆ สามารถรู้เท่าทันและปรับตัวให้สามารถดำเนินชีวิตได้อย่างมีความสุข มีอาชีพที่มั่นคง สร้างรายได้ ท่ามกลางความเปลี่ยนแปลงกฎเกณฑ์และกติกาใหม่ๆ และมาตรฐานที่สูงขึ้น โดยเฉพาะในโลก ที่มีการเปลี่ยนแปลงอย่างรวดเร็วซึ่งจำเป็นต้องมีการพัฒนาระบบและปัจจัยส่งเสริมต่าง ๆ ที่เกี่ยวข้องไป พร้อมกัน ทั้งในส่วนของระบบการเรียนการสอน และการพัฒนาทักษะฝีมือที่สอดคล้องกันกับการพัฒนา ของคนในแต่ละช่วงวัย ระบบบริการสาธารณะ โครงสร้างพื้นฐาน รวมทั้งการให้ความสำคัญกับการส่งเสริม เทคโนโลยีและนวัตกรรม เพื่อให้ประเทศไทยสามารถยกระดับเป็นเจ้าของเทคโนโลยีและนวัตกรรมก้าวหน้าทัน โลก จากการต่อยอดการพัฒนาบนพื้นฐานนโยบายไทยแลนด์ ๔.๐ ส่งผลให้เกิดการสร้างห่วงโซ่มูลค่าทาง เศรษฐกิจในทั้งภาคอุตสาหกรรม ภาคเกษตรและภาคบริการ กระจายผลประโยชน์จากการพัฒนา ลด ปัญหาความเหลื่อมล้ำ และนำไปสู่การเสริมสร้างคุณภาพชีวิตของประชาชนทุกภาคส่วน

นอกจากนี้ ประเทศไทยต้องให้ความสำคัญกับการสร้างสมดุลความมั่นคงด้าน พลังงานและอาหาร การรักษาไว้ซึ่งความหลากหลายเชิงนิเวศ การส่งเสริมการดำเนินชีวิตและธุรกิจ และ

การพัฒนาและขยายความเป็นเมืองที่เติบโตอย่างต่อเนื่องที่เป็นมิตรต่อสิ่งแวดล้อม พร้อมกับการมีข้อกำหนดของรูปแบบและกฎเกณฑ์ที่เกี่ยวข้องกับลักษณะการใช้พื้นที่ที่ชัดเจน ขณะที่การพัฒนาโครงสร้างพื้นฐานและระบบโลจิสติกส์ กฎหมาย ระบบภาษีต้องมีกลยุทธ์การพัฒนาที่สามารถอำนวยความสะดวกและส่งเสริมให้ประเทศมีศักยภาพการแข่งขันที่สูงขึ้น และสามารถใช้จุดแข็งในเรื่องตำแหน่งที่ตั้งทางภูมิศาสตร์ของประเทศให้เกิดประโยชน์ต่อการพัฒนาประเทศมากขึ้น รวมทั้งให้ความสำคัญของการรวมกลุ่มความร่วมมือกับนานาประเทศในระดับภูมิภาคและระดับโลก เพื่อกระชับและสร้างสัมพันธ์ไมตรี เสริมสร้างความสัมพันธ์ทางการทูต ซึ่งจะก่อให้เกิดการสร้างพลังทางเศรษฐกิจและรักษาความมั่นคงของประเทศ โดยจำเป็นต้องสร้างความพร้อมในการที่จะยกระดับมาตรฐานและมีการปฏิบัติให้เป็นไปตามระเบียบกติกาสากลในด้านต่างๆ ขณะเดียวกันประเทศไทยจำเป็นต้องเร่งให้มีการปฏิรูประบบราชการและการเมืองเพื่อให้เกิดการบริหารราชการที่ดีและมีเสถียรภาพทางการเมือง มีการส่งเสริมคนในชาติให้ยึดมั่นสถาบันหลักเป็นศูนย์รวมจิตใจเพื่อให้เกิดความรักความสามัคคี และลดความขัดแย้งภายในประเทศ โดยที่นโยบายการพัฒนาต่างๆ จำเป็นต้องคำนึงถึงความสอดคล้องกับโครงสร้างและลักษณะพฤติกรรมของประชากรที่อาจจะมีความแตกต่างจากปัจจุบันมากขึ้น

ดังนั้น ภายใต้งู้อุ่นใจโครงสร้างประชากร โครงสร้างเศรษฐกิจ สภาพสังคม สภาพภูมิอากาศสิ่งแวดล้อม และปัจจัยการพัฒนาต่างๆ ที่เกี่ยวข้อง ส่งผลให้ประเทศไทยจำเป็นต้องมีการวางแผนการพัฒนาที่รอบคอบและครอบคลุม อย่างไรก็ตาม หลายประเด็นพัฒนาเป็นเรื่องที่ต้องใช้ระยะเวลาในการดำเนินงานเพื่อให้เกิดการปรับตัวซึ่งจะต้องหยั่งรากลึกลงไปถึงการเปลี่ยนแปลงในเชิงโครงสร้างการขับเคลื่อนการพัฒนาให้ประเทศเจริญก้าวหน้าไปในอนาคตจึงจำเป็นต้องกำหนดวิสัยทัศน์ในระยะยาวที่ต้องบรรลุ พร้อมทั้งแนวยุทธศาสตร์หลักในด้านต่างๆ เพื่อเป็นกรอบในการขับเคลื่อนการพัฒนาอย่างบูรณาการบนพื้นฐานประชารัฐเพื่อยกระดับจุดแข็งและจุดเด่นของประเทศ และปรับปรุงแก้ไขจุดอ่อนและจุดด้อยต่างๆ อย่างเป็นระบบ โดยยุทธศาสตร์ชาติจะเป็นเป้าหมายใหญ่ในการขับเคลื่อนประเทศ และถ่ายทอดไปสู่แผนในระดับอื่น ๆ เพื่อนำไปสู่การปฏิบัติทั้งในระดับยุทธศาสตร์ ภารกิจและพื้นที่ ซึ่งรวมถึงพื้นที่พิเศษต่างๆ อาทิ เขตเศรษฐกิจพิเศษชายแดน เขตพัฒนาพิเศษภาคตะวันออกเพื่อให้เกิดการพัฒนาประเทศสามารถดำเนินการได้อย่างมั่นคง มั่งคั่ง และ ยั่งยืน

๓. วิสัยทัศน์ประเทศไทย

“ประเทศไทยมีความมั่นคง มั่งคั่ง ยั่งยืน เป็นประเทศพัฒนาแล้ว ด้วยการพัฒนาตามหลักปรัชญาของเศรษฐกิจพอเพียง” หรือเป็นคติพจน์ประจำชาติว่า “มั่นคง มั่งคั่ง ยั่งยืน” เพื่อสนองต่อต่อผลประโยชน์แห่งชาติ อันได้แก่ การมีเอกราช อธิปไตย การดำรงอยู่อย่างมั่นคง และยั่งยืนของสถาบันหลักของชาติ และประชาชนจากภัยคุกคามทุกรูปแบบ การอยู่ร่วมกันในชาติอย่างสันติสุขเป็นปึกแผ่น มีความมั่นคงทางสังคม ท่ามกลางพหุสังคมและการมีเกียรติและศักดิ์ศรีของความเป็นมนุษย์ความเจริญเติบโตของชาติ ความเป็นธรรมและความอยู่ดีมีสุขของประชาชน ความยั่งยืนของฐานทรัพยากรธรรมชาติสิ่งแวดล้อม ความมั่นคงทางพลังงานและอาหาร ความสามารถในการรักษาผลประโยชน์ของชาติภายใต้การเปลี่ยนแปลงของสภาวะแวดล้อมระหว่างประเทศ และการอยู่ร่วมกันอย่างสันติประสานสอดคล้องกันด้านความมั่นคงในประชาคมอาเซียนและประชาคมโลกอย่างมีเกียรติและศักดิ์ศรี

ความมั่นคง หมายถึง การมีความมั่นคงปลอดภัยจากภัยและการเปลี่ยนแปลงทั้งภายในประเทศและภายนอกประเทศในทุกระดับ ทั้งระดับประเทศ สังคม ชุมชน ครัวเรือน และปัจเจกบุคคล และมีความมั่นคงในทุกมิติ ทั้งมิติทางการทหาร เศรษฐกิจ สังคม สิ่งแวดล้อม และการเมือง เช่น ประเทศมีความมั่นคงในเอกราชและอธิปไตย มีการปกครองระบอบประชาธิปไตยที่มีพระมหากษัตริย์ทรงเป็นประมุข สถาบันชาติ ศาสนา พระมหากษัตริย์มีความเข้มแข็งเป็นศูนย์กลางและเป็นที่ยึดเหนี่ยวจิตใจของประชาชน มีระบบการเมืองที่มั่นคงเป็นกลไกที่นำไปสู่การบริหารประเทศที่ต่อเนื่องและโปร่งใสตามหลักธรรมาภิบาล สังคมมีความปรองดองและความสามัคคี สามารถผนึกกำลังเพื่อพัฒนาประเทศ ชุมชนมีความเข้มแข็ง ครอบครัวมีความอบอุ่น ประชาชนมีความมั่นคงในชีวิต มีงานและรายได้ที่มั่นคงพอเพียงกับการดำรงชีวิต มีการออมสำหรับวัยเกษียณ ความมั่นคงของอาหาร พลังงาน และน้ำ มีที่อยู่อาศัยและความปลอดภัยในชีวิตทรัพย์สิน

ความมั่งคั่ง หมายถึง ประเทศไทยมีการขยายตัวของเศรษฐกิจอย่างต่อเนื่องและมีความยั่งยืนจนเข้าสู่กลุ่มประเทศรายได้สูง ความเหลื่อมล้ำของการพัฒนาลดลง ประชากรมีความอยู่ดีมีสุขได้รับผลประโยชน์จากการพัฒนาอย่างเท่าเทียมกันมากขึ้น และมีการพัฒนาอย่างทั่วถึงทุกภาคส่วนมีคุณภาพชีวิตตามมาตรฐานขององค์การสหประชาชาติ ไม่มีประชาชนที่อยู่ในภาวะความยากจนเศรษฐกิจในประเทศมีความเข้มแข็ง ขณะเดียวกันต้องมีความสามารถในการแข่งขันกับประเทศต่างๆทั้งในตลาดโลกและตลาดภายในประเทศเพื่อให้สามารถสร้างรายได้ทั้งจากภายในและภายนอกประเทศตลอดจนมีการสร้างฐานเศรษฐกิจและสังคมแห่งอนาคต เพื่อให้สอดคล้องกับบริบทการพัฒนาที่เปลี่ยนแปลงไป และประเทศไทยมีบทบาทที่สำคัญในเวทีโลก และมีความสัมพันธ์ทางเศรษฐกิจและการค้าอย่างแน่นแฟ้นกับประเทศในภูมิภาคเอเชีย เป็นจุดสำคัญของการเชื่อมโยงในภูมิภาค ทั้งการคมนาคมขนส่ง การผลิต การค้า การลงทุน และการทำธุรกิจ เพื่อให้เป็นพลังในการพัฒนา นอกจากนี้ยังมีความสมบูรณ์ในทุนที่จะสามารถสร้างการพัฒนาต่อเนื่องไปได้ ได้แก่ ทุนมนุษย์ ทุนทางปัญญา ทุนทางการเงิน ทุนที่เป็นเครื่องมือเครื่องจักร ทุนทางสังคม และทุนทรัพยากรธรรมชาติและสิ่งแวดล้อม

ความยั่งยืน หมายถึง การพัฒนาที่สามารถสร้างความเจริญ รายได้ และคุณภาพชีวิตของประชาชนให้เพิ่มขึ้นอย่างต่อเนื่อง ซึ่งเป็นการเจริญเติบโตของเศรษฐกิจที่อยู่บนหลักการใช้ การรักษาและการฟื้นฟูฐานทรัพยากรธรรมชาติอย่างยั่งยืน ไม่ใช่ทรัพยากรธรรมชาติจนเกินพอดี ไม่สร้างมลภาวะต่อสิ่งแวดล้อมจนเกินความสามารถในการรองรับและเยียวยาของระบบนิเวศ การผลิตและการบริโภคเป็นมิตรกับสิ่งแวดล้อม และสอดคล้องกับเป้าหมายการพัฒนาที่ยั่งยืน ทรัพยากรธรรมชาติมีความอุดมสมบูรณ์มากขึ้นและสิ่งแวดล้อมมีคุณภาพดีขึ้น คนมีความรับผิดชอบต่อสังคม มีความเอื้ออาทร เสียสละเพื่อผลประโยชน์ส่วนรวม รัฐบาลมีนโยบายที่มุ่งประโยชน์ส่วนรวมอย่างยั่งยืนและให้ความสำคัญกับการมีส่วนร่วมของประชาชน และทุกภาคส่วนในสังคมยึดถือและปฏิบัติตามหลักปรัชญาของเศรษฐกิจพอเพียงเพื่อการพัฒนาอย่างสมดุล มีเสถียรภาพ และยั่งยืน

โดยมีเป้าหมายการพัฒนาประเทศ คือ **“ประเทศชาติมั่นคง ประชาชนมีความสุข เศรษฐกิจพัฒนาอย่างต่อเนื่อง สังคมเป็นธรรม ฐานทรัพยากรธรรมชาติยั่งยืน”** โดยยกระดับศักยภาพของประเทศในหลากหลายมิติ พัฒนาคมนในทุกมิติและในทุกช่วงวัยให้เป็นคนดี เก่ง และมีคุณภาพ สร้างโอกาสและความเสมอภาคทางสังคม สร้างการเติบโตบนคุณภาพชีวิตที่เป็นมิตรกับสิ่งแวดล้อม และมีภาครัฐของประชาชนเพื่อประชาชนและประโยชน์ส่วนรวม โดยการประเมินผลการพัฒนาตามยุทธศาสตร์ชาติ ประกอบด้วย

- ๑) ความอยู่ดีมีสุขของคนไทยและสังคมไทย
- ๒) ชีตความสามารถในการแข่งขัน การพัฒนาเศรษฐกิจ และการกระจายรายได้
- ๓) การพัฒนาทรัพยากรมนุษย์ของประเทศ
- ๔) ความเท่าเทียมและความเสมอภาคของสังคม
- ๕) ความหลากหลายทางชีวภาพ คุณภาพสิ่งแวดล้อม และความยั่งยืนของทรัพยากรธรรมชาติ
- ๖) ประสิทธิภาพการบริหารจัดการและการเข้าถึงการให้บริการของภาครัฐ

๔. ประเด็นยุทธศาสตร์ชาติ

๔.๑ ยุทธศาสตร์ชาติด้านความมั่นคง

- (๑) การรักษาความสงบภายในประเทศ
- (๒) การป้องกันและแก้ไขปัญหามีผลกระทบต่อความมั่นคง
- (๓) การพัฒนาศักยภาพของประเทศให้พร้อมเผชิญภัยคุกคามที่กระทบต่อความมั่นคงของชาติ
- (๔) การบูรณาการความร่วมมือด้านความมั่นคงกับอาเซียนและนานาชาติ รวมถึงองค์กรภาครัฐและที่มีใช้ภาครัฐ
- (๕) การพัฒนากลไกการบริหารจัดการความมั่นคงแบบองค์รวม

๔.๒ ยุทธศาสตร์ชาติด้านการสร้างความสามารถในการแข่งขัน

- (๑) การเกษตรสร้างมูลค่า
- (๒) อุตสาหกรรมและบริการแห่งอนาคต
- (๓) สร้างความหลากหลายด้านการท่องเที่ยว
- ๔.๔ โครงสร้างพื้นฐาน เชื่อมไทย เชื่อมโลก
- (๕) พัฒนาเศรษฐกิจบนพื้นฐานผู้ประกอบการยุคใหม่

๔.๓ ยุทธศาสตร์ชาติด้านการพัฒนาและเสริมสร้างศักยภาพทรัพยากรมนุษย์

- (๑) การปรับเปลี่ยนค่านิยมและวัฒนธรรม
- (๒) การพัฒนาศักยภาพคนตลอดช่วงชีวิต
- (๓) ปฏิรูปกระบวนการเรียนรู้ที่ตอบสนองต่อการเปลี่ยนแปลงในศตวรรษที่ ๒๑
- (๔) การตระหนักถึงพหุปัญญาของมนุษย์ที่หลากหลาย
- (๕) การเสริมสร้างให้คนไทยมีสุขภาวะที่ดี
- (๖) การสร้างสภาพแวดล้อมที่เอื้อต่อการพัฒนาและเสริมสร้างศักยภาพทรัพยากรมนุษย์
- (๗) การเสริมสร้างศักยภาพการกีฬาในการสร้างคุณค่าทางสังคมและพัฒนาประเทศ

๔.๔ ยุทธศาสตร์ชาติด้านการสร้างโอกาสและความเสมอภาคทางสังคม

- (๑) การลดความเหลื่อมล้ำ สร้างความเป็นธรรมในทุกมิติ
- (๒) การกระจายศูนย์กลางความเจริญทางเศรษฐกิจ สังคม และเทคโนโลยี
- (๓) การเสริมสร้างพลังทางสังคม
- (๔) การเพิ่มขีดความสามารถของชุมชนท้องถิ่นในการพัฒนา การพึ่งตนเองและการจัดการตนเอง

๔.๕ ยุทธศาสตร์ชาติด้านการสร้างการเติบโตบนคุณภาพชีวิตที่เป็นมิตรกับ

สิ่งแวดล้อม

- (๑) สร้างการเติบโตอย่างยั่งยืนบนสังคมเศรษฐกิจสีเขียว
- (๒) สร้างการเติบโตอย่างยั่งยืนบนสังคมเศรษฐกิจภาคทะเล
- (๓) สร้างการเติบโตอย่างยั่งยืนบนสังคมที่เป็นมิตรต่อสภาพภูมิอากาศ
- (๔) พัฒนาพื้นที่เมือง ชนบท เกษตรกรรมและอุตสาหกรรมเชิงนิเวศ มุ่งเน้นความเป็นเมืองที่เติบโตอย่างต่อเนื่อง
- (๕) พัฒนาความมั่นคงน้ำ พลังงาน และเกษตรที่เป็นมิตรต่อสิ่งแวดล้อม
- (๖) ยกระดับกระบวนการทัศน์เพื่อกำหนดอนาคตประเทศ

๔.๖ ยุทธศาสตร์ชาติด้านการปรับสมดุลและพัฒนาระบบการบริหารจัดการภาครัฐ

- (๑) ภาครัฐที่ยึดประชาชนเป็นศูนย์กลาง ตอบสนองความต้องการ และให้บริการอย่างสะดวกรวดเร็ว โปร่งใส
- (๒) ภาครัฐบริหารงานแบบบูรณาการโดยมียุทธศาสตร์ชาติเป็นเป้าหมายและเชื่อมโยงการพัฒนาในทุกระดับ ทุกประเด็น ทุกภารกิจ และทุกพื้นที่
- (๓) ภาครัฐมีขนาดเล็กกลาง เหมาะสมกับภารกิจ ส่งเสริมให้ประชาชนและทุกภาคส่วนมีส่วนร่วมในการพัฒนาประเทศ
- (๔) ภาครัฐมีความทันสมัย
- (๕) บุคลากรภาครัฐเป็นคนดีและเก่ง ยึดหลักคุณธรรม จริยธรรม มีจิตสำนึก มีความสามารถสูง มุ่งมั่น และเป็นมืออาชีพ
- (๖) ภาครัฐมีความโปร่งใส ปลอดการทุจริตและประพฤติมิชอบ
- (๗) กฎหมายมีความสอดคล้องเหมาะสมกับบริบทต่าง ๆ และมีเท่าที่จำเป็น
- (๘) กระบวนการยุติธรรมเคารพสิทธิมนุษยชนและปฏิบัติต่อประชาชนโดยเสมอภาค

๑.๒ แผนพัฒนาเศรษฐกิจและสังคมแห่งชาติ ฉบับที่ ๑๒ (พ.ศ. ๒๕๖๐ – ๒๕๖๔)

แผนพัฒนาเศรษฐกิจและสังคมแห่งชาติ ฉบับที่ ๑๒ (พ.ศ. ๒๕๖๐ – ๒๕๖๔) ได้จัดทำขึ้นในช่วงเวลาของการปฏิรูปประเทศและสถานการณ์โลกที่เปลี่ยนแปลงอย่างรวดเร็วและเชื่อมโยงกันใกล้ชิดกันมากขึ้น โดยได้น้อมนำหลัก “ปรัชญาของเศรษฐกิจพอเพียง” มาเป็นปรัชญานำทางในการพัฒนาประเทศต่อเนื่องจากแผนพัฒนาฯ ฉบับที่ ๙-๑๑ เพื่อเสริมสร้างภูมิคุ้มกันและช่วยให้สังคมไทยสามารถยืนหยัดอยู่ได้อย่างมั่นคง เกิดภูมิคุ้มกัน และมีการบริหารจัดการความเสี่ยงอย่างเหมาะสม ส่งผลให้การพัฒนาประเทศสู่ความสมดุลและยั่งยืน

ในการจัดทำแผนพัฒนาฯ ฉบับที่ ๑๒ ครั้งนี้ สำนักงานคณะกรรมการพัฒนาการเศรษฐกิจและสังคมแห่งชาติ (สศช.) ได้จัดทำบนพื้นฐานของกรอบยุทธศาสตร์ชาติ ๒๐ ปี (พ.ศ. ๒๕๖๐ – ๒๕๗๙) ซึ่งเป็นแผนหลักของการพัฒนาประเทศ และเป้าหมายการพัฒนาที่ยั่งยืน (Sustainable Development Goals: SDGs) รวมทั้งการปรับโครงสร้างประเทศไทยไปสู่ประเทศไทย ๔.๐ ตลอดจนประเด็นการปฏิรูปประเทศ นอกจากนั้นได้ให้ความสำคัญกับการมีส่วนร่วมของภาคีการพัฒนาทุกภาคส่วน ทั้งในระดับกลุ่มอาชีพ ระดับภาค และระดับประเทศในทุกขั้นตอนของแผนฯ อย่างกว้างขวางและต่อเนื่อง เพื่อร่วมกันกำหนดวิสัยทัศน์และ ทิศทางการพัฒนาประเทศ รวมทั้งร่วมจัดทำรายละเอียดยุทธศาสตร์ของแผนฯ เพื่อมุ่งสู่ “ความมั่นคง มั่งคั่ง และยั่งยืน”

การพัฒนาประเทศในระยะแผนพัฒนาฯ ฉบับที่ ๑๒ จึงเป็นจุดเปลี่ยนที่สำคัญในการเชื่อมต่อกับยุทธศาสตร์ชาติ ๒๐ ปี ในลักษณะการแปลงยุทธศาสตร์ระยะยาวสู่การปฏิบัติ โดยในแต่ละยุทธศาสตร์ของแผนพัฒนาฯ ฉบับที่ ๑๒ ได้กำหนดประเด็นการพัฒนา พร้อมทั้งแผนงาน/โครงการสำคัญที่ต้องดำเนินการให้เห็นผลเป็นรูปธรรมในช่วง ๕ ปีแรกของการขับเคลื่อนยุทธศาสตร์ชาติ เพื่อเตรียมความพร้อมคน สังคม และระบบเศรษฐกิจของประเทศให้สามารถปรับตัวรองรับผลกระทบจากการเปลี่ยนแปลงได้อย่างเหมาะสม ขณะเดียวกัน ยังได้กำหนดแนวคิดและกลไกการขับเคลื่อนและติดตามประเมินผลที่ชัดเจน เพื่อกำกับให้การพัฒนาเป็นไปอย่างมีทิศทางและเกิดประสิทธิภาพ นำไปสู่การพัฒนาเพื่อประโยชน์สุขที่ยั่งยืนของสังคมไทย

๑. ภาพรวมการพัฒนาในช่วงแผนพัฒนาฯ ฉบับที่ ๑๒

- ๑.๑ หลักการ
- ๑.๒ จุดเปลี่ยนสำคัญในแผนพัฒนาเศรษฐกิจและสังคมฉบับที่ ๑๒
- ๑.๓ ประเด็นการพัฒนาหลักที่สำคัญในช่วงแผนพัฒนาฯ ฉบับที่ ๑๒

๒. การประเมินสภาพแวดล้อมการพัฒนาประเทศ

- ๒.๑ สถานการณ์และแนวโน้มภายนอก
- ๒.๒ สถานการณ์และแนวโน้มภายใน

๓. วัตถุประสงค์และเป้าหมายการพัฒนาในช่วงแผนพัฒนาฯ ฉบับที่ ๑๒

- ๓.๑. วัตถุประสงค์
- ๓.๒. เป้าหมายรวม

๔. ยุทธศาสตร์การพัฒนาประเทศ

ยุทธศาสตร์ในแผนพัฒนาฯ ฉบับที่ ๑๒ มีทั้งหมด ๑๐ ยุทธศาสตร์ โดยมี ๖ ยุทธศาสตร์ ตามกรอบยุทธศาสตร์ชาติ ๒๐ ปี และอีก ๔ ยุทธศาสตร์ที่เป็นปัจจัยสนับสนุน ดังนี้

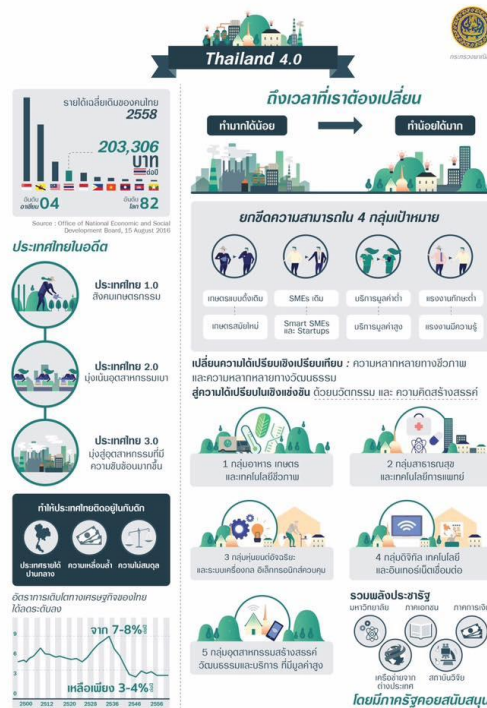
- ๔.๑ ยุทธศาสตร์การเสริมสร้างและพัฒนาศักยภาพทุนมนุษย์
- ๔.๒ ยุทธศาสตร์การสร้างความเป็นธรรมและลดความเหลื่อมล้ำในสังคม
- ๔.๓ ยุทธศาสตร์การสร้างความเข้มแข็งทางเศรษฐกิจและแข่งขันได้อย่างยั่งยืน
- ๔.๔ ยุทธศาสตร์การเติบโตที่เป็นมิตรกับสิ่งแวดล้อมเพื่อการพัฒนาที่ยั่งยืน
- ๔.๕ ยุทธศาสตร์การเสริมสร้างความมั่นคงแห่งชาติเพื่อการพัฒนาประเทศสู่ความมั่งคั่งและยั่งยืน
- ๔.๖ ยุทธศาสตร์การบริหารจัดการในภาครัฐ การป้องกันการทุจริตประพฤติมิชอบ และธรรมาภิบาลในสังคมไทย
- ๔.๗ ยุทธศาสตร์การพัฒนาโครงสร้างพื้นฐานและระบบโลจิสติกส์
- ๔.๘ ยุทธศาสตร์การพัฒนาวิทยาศาสตร์ เทคโนโลยี วิจัย และนวัตกรรม
- ๔.๙ ยุทธศาสตร์การพัฒนาภาค เมือง และพื้นที่เศรษฐกิจ
- ๔.๑๐ ยุทธศาสตร์ความร่วมมือระหว่างประเทศเพื่อการพัฒนา

๕. การขับเคลื่อนแผนพัฒนาฯ ฉบับที่ ๑๒ สู่การปฏิบัติ

- ๕.๑ หลักการ
- ๕.๒ แนวทางขับเคลื่อนแผนพัฒนาฯ ฉบับที่ ๑๒
- ๕.๓ การติดตามประเมินผลแผนพัฒนาฯ ฉบับที่ ๑๒

๑.๓ ไทยแลนด์ ๔.๐ (THAILAND ๔.๐)

การจัดทำแผนพัฒนาท้องถิ่นต้องมีความสัมพันธ์กับไทยแลนด์ ๔.๐ โดยให้ความสำคัญกับการพัฒนาด้านเทคโนโลยีกลุ่มอาหาร เกษตร และเทคโนโลยีชีวภาพ กลุ่มสาธารณสุข สุขภาพ และเทคโนโลยีทางการแพทย์ กลุ่มเครื่องมือ อุปกรณ์อัจฉริยะ หุ่นยนต์ และระบบเครื่องกลที่ใช้ระบบอิเล็กทรอนิกส์ควบคุม กลุ่มดิจิทัล เทคโนโลยีอินเทอร์เน็ตที่เชื่อมต่อและบังคับอุปกรณ์ต่างๆ ปัญญาประดิษฐ์และเทคโนโลยีสมองกลฝังตัว กลุ่มอุตสาหกรรมสร้างสรรค์ วัฒนธรรม และบริการที่มีมูลค่าสูง โดยรายละเอียดไทยแลนด์ ๔.๐ มีดังนี้



ประเทศไทย ๔.๐ ถือเป็นการพัฒนา เครื่องยนต์เพื่อขับเคลื่อนการเติบโตทางเศรษฐกิจชุดใหม่ (New Engines of Growth) ด้วยการเปลี่ยนแปลง ความได้เปรียบเชิงเปรียบเทียบ ของประเทศที่มีอยู่ ๒ ด้าน คือ ความหลากหลายเชิงชีวภาพ และความหลากหลายเชิงวัฒนธรรมให้เป็นความได้เปรียบในเชิงแข่งขัน โดยการเติมเต็มด้วยวิทยาการ ความคิดสร้างสรรค์ นวัตกรรม วิทยาศาสตร์ เทคโนโลยี การวิจัยและพัฒนา แล้วต่อยอดความได้เปรียบเชิงเปรียบเทียบเป็น ๕ กลุ่มเทคโนโลยีและอุตสาหกรรมเป้าหมาย ประกอบด้วย

๑. กลุ่มอาหาร เกษตร และเทคโนโลยีชีวภาพ (Food, Agriculture & Bio-Tech) อาทิ เทคโนโลยีการเกษตร (Agritech) เทคโนโลยีอาหาร (Foodtech) เป็นต้น

๒. กลุ่มสาธารณสุข สุขภาพ และเทคโนโลยีทางการแพทย์ (Health, Wellness & Bio-Med) อาทิ เทคโนโลยีสุขภาพ (Healthtech) เทคโนโลยีการแพทย์ (Medtech) สปา (Spa) เป็นต้น

๓. กลุ่มเครื่องมือ อุปกรณ์อัจฉริยะ หุ่นยนต์ และระบบเครื่องกลที่ใช้ระบบอิเล็กทรอนิกส์ควบคุม (Smart Devices, Robotics & Mechatronics) อาทิ เทคโนโลยีหุ่นยนต์ (Robotech) เป็นต้น

๔. กลุ่มดิจิทัล เทคโนโลยีอินเทอร์เน็ตที่เชื่อมต่อและบังคับอุปกรณ์ต่างๆ ปัญญาประดิษฐ์และเทคโนโลยีสมองกลฝังตัว (Digital, IOT, Artificial intelligence & Embedded Technology) อาทิ เทคโนโลยีการเงิน (Fintech) อุปกรณ์เชื่อมต่อออนไลน์โดยไม่ต้องใช้คน (IoT) เทคโนโลยีการศึกษา (Edtech) อี-มาร์เก็ตเพลส (E-Market place) อี-คอมเมิร์ซ (E-Commerce) เป็นต้น

๕. กลุ่มอุตสาหกรรมสร้างสรรค์ วัฒนธรรม และบริการที่มีมูลค่าสูง (Creative, Culture & High Value Services) อาทิ เทคโนโลยีการออกแบบ (Designtech) ธุรกิจไลฟ์สไตล์ (Lifestyle Business) เทคโนโลยีการท่องเที่ยว (Traveltech) การเพิ่มประสิทธิภาพการบริการ (Service Enhancing) เป็นต้น

๑.๔ แผนพัฒนาภาค/แผนพัฒนากลุ่มจังหวัด/แผนพัฒนาจังหวัด

แผนพัฒนาภาคตะวันออกเฉียงเหนือ พ.ศ. ๒๕๖๖ - ๒๕๗๐

แผนพัฒนาภาค เป็นแผนที่ยึดกระบวนการมีส่วนร่วมของทุกภาคส่วนจากทุกจังหวัดทั้ง ๔ ภูมิภาคขึ้น เพื่อสนับสนุนจังหวัดและกลุ่มจังหวัดให้สามารถใช้เป็นกรอบแนวทางในการจัดทำแผนพัฒนาจังหวัด และแผนพัฒนากลุ่มจังหวัด แผนพัฒนาภาค จัดทำโดยสำนักงานพัฒนาการเศรษฐกิจและสังคมแห่งชาติ (สศช.) มีวัตถุประสงค์เพื่อให้เกิดการพัฒนาที่สมดุล ยึดแนวความคิดการพัฒนาตาม “ปรัชญาของเศรษฐกิจพอเพียง” โดยประกอบด้วย ยุทธศาสตร์การพัฒนาภาคเหนือ ยุทธศาสตร์การพัฒนาภาคตะวันออกเฉียงเหนือ ยุทธศาสตร์การพัฒนาภาคกลาง ยุทธศาสตร์การพัฒนาภาคใต้ ซึ่งองค์การบริหารส่วนตำบลตอนกลาง ตั้งอยู่ภาคตะวันออกเฉียงเหนือ ด้านเศรษฐกิจ ด้านการเกษตร การท่องเที่ยว การค้า การลงทุน การพัฒนาคนให้มีสุขภาพที่ดี ทั้งร่างกาย จิตใจและสติปัญญา รอบรู้เท่าทันการเปลี่ยนแปลง สามารถดำรงชีพได้อย่างมีคุณภาพ สร้างความมั่นคงด้านอาหาร แก้ไขปัญหาความยากจน หนี้สิน และการออมของครัวเรือน มีสัมมาอาชีพที่มั่นคงสามารถพึ่งพาตนเอง และดูแลครอบครัวได้อย่างอบอุ่น พื้นฟูทรัพยากรธรรมชาติและสิ่งแวดล้อมให้สมบูรณ์ ซึ่งแผนพัฒนาภาคตะวันออกเฉียงเหนือมีรายละเอียดสรุปโดยย่อ ดังนี้

๑. สภาพทั่วไป

๑.๑ **ที่ตั้ง** ภาคตะวันออกเฉียงเหนือ ตั้งอยู่ระหว่างละติจูด ๑๔°๗' ถึง ๑๘°๒๗' เหนือ และลองจิจูด ๑๐๐°๕๔' ถึง ๑๐๕°๓๗' ตะวันออก ตั้งอยู่ในตำแหน่งศูนย์กลางของอนุภูมิภาคแม่น้ำโขง โดยมีอาณาเขตติดต่อกับสาธารณรัฐประชาธิปไตยประชาชนลาว ด้านตะวันออกและด้านเหนือ มีแม่น้ำโขงเป็นเส้นกั้นพรมแดน และด้านใต้ ติดต่อราชอาณาจักรกัมพูชา โดยมีเทือกเขาพนมดงรัก กั้นพรมแดน

๑.๒ **พื้นที่และลักษณะภูมิประเทศ** มีพื้นที่รวม ๑๐๕.๕๓ ล้านไร่ ลักษณะภูมิประเทศเป็นที่ราบสูง มีความลาดเอียงไปทางตะวันออก มีลักษณะคล้ายกระทะ แบ่งเป็น ๒ เขตใหญ่ ได้แก่ บริเวณแอ่งที่ราบโคราช อยู่บริเวณที่ราบลุ่มแม่น้ำมูลและชี ลักษณะเป็นที่ราบสูงสลับกับเนินเขา และบริเวณแอ่งสกลนคร อยู่ทาง ตอนเหนือของภาค ตั้งแต่แนวเขาภูพานไปจนถึงแม่น้ำโขง เทือกเขาที่แบ่งระหว่างแอ่งโคราชและแอ่งสกลนคร ได้แก่ เทือกเขาภูพาน

๑.๓ **ภูมิอากาศ** มีอากาศร้อนชื้นสลับกับแล้ง แบ่งเป็น ๓ ฤดู คือ **ฤดูร้อน ช่วงเดือนกุมภาพันธ์-พฤษภาคม** อากาศจะร้อนและแห้งแล้งมาก จังหวัดที่มีอุณหภูมิสูงสุด คือ อุตรธานี **ฤดูฝน ช่วงเดือนพฤษภาคม-ตุลาคม** ได้รับอิทธิพลของลมมรสุมตะวันตกเฉียงใต้ ทำให้มีฝนตกเป็นบริเวณกว้าง แต่มีแนวเทือกเขาตงพญาเย็นและสันกำแพง กั้นลมฝนจากมรสุมตะวันตกเฉียงใต้ ส่งผลให้พื้นที่แอ่งโคราช ซึ่งเป็นเขตเงาฝน จึงมีสภาพแห้งแล้งกว่าแอ่งสกลนคร จังหวัดที่มีฝนตกมากที่สุด คือ นครพนม ฝนตกน้อยที่สุด คือ นครราชสีมา **ฤดูหนาว ช่วงเดือน พฤศจิกายน-กุมภาพันธ์** อากาศหนาวเย็น ได้รับอิทธิพลของลมมรสุมตะวันออกเฉียงเหนือ จากประเทศจีน จังหวัดที่มีอุณหภูมิต่ำสุด คือ จังหวัดเลย

๑.๔ **การใช้ประโยชน์ที่ดิน** ในปี ๒๕๕๙ มีพื้นที่รวม ๑๐๕.๕๓ ล้านไร่ จำแนกเป็นพื้นที่ป่าไม้ ๑๕.๖๖ ล้านไร่ หรือร้อยละ ๑๔.๙ พื้นที่ทำการเกษตร ๖๓.๘๗ ล้านไร่ หรือร้อยละ ๖๐.๕ และพื้นที่ใช้ประโยชน์อื่นๆ ๒๖.๐๒ ล้านไร่ หรือร้อยละ ๒๔.๗ ของพื้นที่ภาค

๑.๕ ทรัพยากรธรรมชาติ

๑.๕.๑ **ดิน** สภาพดินเป็นดินทรายไม่อุ้มน้ำ ทำให้ขาดแคลนน้ำ และขาดธาตุอาหาร ไตดินมีเกลือหิน ทำให้ดินเค็ม จึงมีข้อจำกัดต่อการใช้ที่ดินเพื่อการเกษตร

๑.๕.๒ แหล่งน้ำ มีลุ่มน้ำขนาดใหญ่ ๓ ลุ่มได้แก่ แม่น้ำชี มีความยาวประมาณ ๗๖๕ กิโลเมตร ยาวที่สุดในประเทศไทย มีต้นน้ำที่ทิวเขาเพชรบูรณ์ และไหลไปรวมกับแม่น้ำมูลที่จังหวัดอุบลราชธานี แม่น้ำมูล มีความยาวประมาณ ๖๔๑ กิโลเมตร ต้นน้ำอยู่ที่เทือกเขาสันกำแพงแล้วไหลลงสู่แม่น้ำโขงที่จังหวัดอุบลราชธานี นอกจากนี้ยังมีลำน้ำสาขาย่อย ได้แก่ ลำปาว ลำน้ำอูน ลำน้ำสงคราม ลำเสียว ลำน้ำเลย ลำน้ำพอง และลำตะคอง รวมทั้งแหล่งน้ำธรรมชาติขนาดใหญ่ ที่กระจายอยู่ในพื้นที่ เช่น หนองหาร (สกลนคร) และ บึงละหาน (ชัยภูมิ) นอกจากนี้ยังมีแหล่งน้ำบาดาล มีปริมาณน้ำในเกณฑ์เฉลี่ย ๕-๑๐ ลูกบาศก์เมตรต่อชั่วโมง ที่ความลึกของบ่อประมาณ ๓๐ เมตร คุณภาพของน้ำบาดาลมีตั้งแต่เค็มจัด กร่อย และจืด เนื่องจากพื้นที่ในแอ่งโคราชและแอ่งสกลนครจะรองรับด้วยหินเกลือ หากเจาะน้ำบาดาลลึกเกินไปอาจจะพบน้ำเค็ม

๑.๕.๓ ป่าไม้ ในปี ๒๕๖๐ ภาคตะวันออกเฉียงเหนือมีพื้นที่ป่าไม้จำนวน ๑๕.๖๖ ล้านไร่ คิดเป็นร้อยละ ๑๔.๙ ของพื้นที่ภาค หรือร้อยละ ๑๕.๓ ของพื้นที่ป่าไม้ทั้งประเทศ ซึ่งยังต่ำกว่าค่าเป้าหมาย ในการรักษาสมดุลของระบบนิเวศที่จะต้องมียพื้นที่ป่าไม้ร้อยละ ๔๐ ของพื้นที่ ส่วนใหญ่มีลักษณะเป็น ป่าเบญจพรรณ

๒. โครงข่ายคมนาคมขนส่งและการบริการสาธารณูปโภค

๒.๑ โครงข่ายถนน เชื่อมโยงกับโครงข่ายหลักของประเทศและเชื่อมโยงสู่ประเทศเพื่อนบ้าน สปป.ลาว กัมพูชา และสามารถเชื่อมโยงไปยังเวียดนามและจีนตอนใต้

๒.๑.๑ ทางหลวงแผ่นดินหมายเลข ๒ (ถนนมิตรภาพ)

๒.๑.๒ เส้นทางแนวระเบียงเศรษฐกิจตะวันออก-ตะวันตก

๒.๑.๓ เส้นทางใหม่เศรษฐกิจตะวันออก-ตะวันตก ๒

๒.๒ รถไฟ

๒.๓ สนามบิน

๒.๔ ด้านชายแดน

๒.๕ แผนงานพัฒนาโครงสร้างพื้นฐานขนาดใหญ่ที่อยู่ระหว่างดำเนินการ ในภาค ได้แก่ รถไฟความเร็วสูง (ช่วงกรุงเทพฯ-นครราชสีมา ช่วงนครราชสีมา-หนองคาย) รถไฟทางคู่ (ช่วงชุมทางถนนจิระ-ขอนแก่น ช่วงขอนแก่น-หนองคาย ช่วงจิระ-อุบลราชธานี) ทางหลวงพิเศษระหว่างเมืองและทางพิเศษ (ช่วงบางปะอิน-นครราชสีมา ช่วงระเบียงเศรษฐกิจ EWEC ด้านตะวันออก)

๒.๖ บริการสาธารณูปโภค

๒.๖.๑ ไฟฟ้า

๒.๖.๒ ประปา

๓. สภาพเศรษฐกิจและรายได้

๓.๑ ภาพรวมเศรษฐกิจ

๓.๒ เศรษฐกิจรายสาขา

๓.๓ เศรษฐกิจระดับครัวเรือน

๔. ประชากรและสังคม

๔.๑ ประชากร

จำนวนประชากรของภาคมากที่สุดของประเทศ ปี ๒๕๖๐ มีจำนวนประชากร ๒๑.๙๘ ล้านคน หรือร้อยละ ๓๓.๒ ของประเทศ เพิ่มขึ้นจาก ๒๑.๖๙ ล้านคน ในปี ๒๕๕๕ และมีอัตราการเพิ่มขึ้นของประชากรในช่วงปี ๒๕๕๕-๒๕๕๐ โดยเฉลี่ยร้อยละ ๐.๓๑ ต่ำกว่าประเทศที่มีอัตราการเพิ่มเฉลี่ยร้อยละ ๐.๕๔ โดยจังหวัดนครราชสีมา มีประชากรมากที่สุด ๒.๕๘ ล้านคน รองลงมา คือ จังหวัดอุบลราชธานี มีประชากร ๑.๘๑ ล้านคน และจังหวัดขอนแก่น มีประชากร ๑.๗๖ ล้านคน คิดเป็นร้อยละ ๑๒.๐ ๘.๕ และ ๘.๒ ของประชากรภาค ตามลำดับ

๔.๒ แรงงาน

แรงงานส่วนใหญ่มีความรู้ระดับประถมศึกษา แรงงานระดับอาชีวะ มีสัดส่วนน้อยมาก ในปี ๒๕๖๐ มีกำลังแรงงาน ๙.๖๓ ล้านคน ส่วนใหญ่อยู่ในภาคเกษตร ร้อยละ ๕๐.๗๗ ของกำลังแรงงานของภาค จำนวนแรงงานที่มีความรู้ระดับประถมลดลง จากร้อยละ ๕๗.๘ ในปี ๒๕๕๕ เป็นร้อยละ ๕๖.๔๘ ในปี ๒๕๖๐ มีความรู้ระดับมัธยมต้น เพิ่มขึ้นจากร้อยละ ๑๖.๐๒ ในปี ๒๕๕๕ เป็นร้อยละ ๑๗.๙ ในปี ๒๕๖๐ ระดับมัธยมปลาย เพิ่มขึ้นจากร้อยละ ๑๑.๘๗ ในปี ๒๕๕๕ เป็นร้อยละ ๑๑.๙๖ ในปี ๒๕๖๐ แรงงานระดับอาชีวะเพิ่มขึ้นเล็กน้อยจากร้อยละ ๒.๐๗ ในปี ๒๕๕๕ เป็นร้อยละ ๒.๐๙ ในปี ๒๕๖๐ ระดับอุดมศึกษา เพิ่มขึ้นจากร้อยละ ๗.๐๕ ในปี ๒๕๕๕ เป็นร้อยละ ๙.๕๖ ในปี ๒๕๖๐

๔.๓ การศึกษา

สถาบันการศึกษามีทุกระดับ โดยระดับอุดมศึกษามี ๕๓ แห่ง ครอบคลุมเกือบทุกจังหวัด แยกเป็นมหาวิทยาลัยของรัฐ ๓๖ แห่ง เอกชน ๑๐ แห่ง และสถาบันวิทยาลัยชุมชน ๗ แห่ง ในจำนวนนี้เป็นสถาบันวิจัย ๑๒ แห่ง ซึ่งมากที่สุดในประเทศ

๔.๔ สาธารณสุข

มีสถานบริการสาธารณสุขให้บริการครอบคลุมทั่วถึงทุกพื้นที่ ในปี ๒๕๖๐ มีจำนวนโรงพยาบาลรัฐบาล ๓๒๓ แห่ง ได้แก่ โรงพยาบาลชุมชน (รพช.) ๒๙๑ แห่ง โรงพยาบาลทั่วไป (รพท.) ๒๓ แห่ง โรงพยาบาลศูนย์ (รพศ.) ๙ แห่ง และโรงพยาบาลส่งเสริมสุขภาพตำบล (รพ.สต.) จำนวน ๓,๔๗๗ แห่ง

๕. ทรัพยากรธรรมชาติ สิ่งแวดล้อม และภัยพิบัติ

๕.๑ สถานการณ์ด้านทรัพยากรธรรมชาติและสิ่งแวดล้อม

ทรัพยากรป่าไม้มีแนวโน้มลดลง ในปี ๒๕๖๐ ภาคตะวันออกเฉียงเหนือ มีพื้นที่ป่าไม้ จำนวน ๑๕.๖๖ ล้านไร่ คิดเป็นร้อยละ ๑๔.๙ ของพื้นที่ภาค หรือร้อยละ ๑๕.๓ ของพื้นที่ป่าไม้ทั้งประเทศ ในช่วงปี ๒๕๕๖-๒๕๖๐ มีอัตราการเปลี่ยนแปลงของพื้นที่ป่าไม้ของภาคลดลงเฉลี่ยร้อยละ ๐.๒๔ เนื่องจาก การบุกรุกพื้นที่ป่าไม้เพื่อการเกษตรที่เพิ่มมากขึ้น โดยจังหวัดที่มีพื้นที่ป่าไม้ต่อพื้นที่จังหวัดมากที่สุดได้แก่ จังหวัดมุกดาหาร รองลงมาคือ จังหวัดชัยภูมิ จังหวัดเลย และจังหวัดอุบลราชธานี

๕.๒ สถานการณ์ด้านภัยพิบัติ

การเกิดไฟป่ามีแนวโน้มเพิ่มขึ้น ในช่วงปี ๒๕๕๖-๒๕๖๐ มีจำนวนการเกิดไฟป่าเพิ่มขึ้นเฉลี่ยร้อยละ ๘.๘ โดยปี ๒๕๖๐ เกิดไฟไหม้ป่า จำนวน ๘๗๘ ครั้ง พื้นที่ถูกไฟไหม้ ๙,๖๘๗ ไร่ ลดลงจาก ปี ๒๕๕๖ ที่มีจำนวน ๑,๕๗๔ ครั้ง และจำนวนพื้นที่ป่าถูกไฟไหม้ ๑๙,๖๒๒ ไร่ ซึ่งเป็นปีที่เกิดไฟไหม้ป่ามากที่สุด โดยในระหว่างปี ๒๕๕๖-๒๕๖๐ เกิดไฟไหม้ป่าเฉลี่ย ๑,๒๖๘.๘ ครั้งต่อปี คิดเป็นพื้นที่ที่ถูกไฟไหม้เฉลี่ย ๑๘,๗๔๑.๒ ไร่ต่อปี

๖. สภาวะแวดล้อม

๖.๑ จุดแข็ง

๖.๒ จุดอ่อน

๖.๓ โอกาส

๖.๔ ภัยคุกคาม

๗. ปัญหาและประเด็นท้าทาย

๘. แนวคิดและทิศทางการพัฒนา

ภาคตะวันออกเฉียงเหนือมีปัญหาพื้นฐานด้านการขาดแคลนน้ำ ดินคุณภาพต่ำ ประสบอุทกภัยและ ภัยแล้งซ้ำซาก คนมีปัญหาทั้งในด้านความยากจน และมีปัญหาภาวะทุพโภชนาการ แต่มีความพร้อมด้านสถาบันการศึกษาและสถาบันวิจัย ดังนั้น การพัฒนาเศรษฐกิจและสังคมภาคตะวันออกเฉียงเหนือไปสู่ความ “มั่นคง มั่งคั่ง ยั่งยืน” จำเป็นจะต้องแก้ไขปัญหาด้านพื้นฐานควบคู่ไปกับการพัฒนาการวิจัยเพื่อใช้ความรู้ เทคโนโลยีนวัตกรรม และความคิดสร้างสรรค์ในการเสริมสร้างความเข้มแข็งของเศรษฐกิจภายในภาคให้มีการเจริญเติบโตได้อย่างเต็มศักยภาพ พร้อมทั้งการแสวงหาโอกาสการนำความรู้ ทุน เทคโนโลยีและนวัตกรรมจากภายนอกมาช่วยขับเคลื่อน โดยการใช้ประโยชน์จากโครงการพัฒนาโครงสร้างพื้นฐานด้านคมนาคมขนส่งขนาดใหญ่ที่เชื่อมโยงภาคตะวันออกเฉียงเหนือกับโครงข่ายระบบการคมนาคมขนส่งและพื้นที่เศรษฐกิจหลักของประเทศ รวมทั้งการใช้ประโยชน์จากการเชื่อมโยงและเชื่อมต่อกับประเทศเพื่อนบ้านในกลุ่มอนุภูมิภาค ลุ่มแม่น้ำโขงที่กำลังมีการเจริญเติบโตอย่างรวดเร็วมาเสริมสร้างกิจกรรมการพัฒนาใหม่ ๆ ให้แก่ภาค เพื่อให้มีอัตราการเติบโตที่สูงเพียงพอต่อการลดความเหลื่อมล้ำกับพื้นที่ส่วนอื่นๆ ของประเทศได้ ในระยะยาว

๘.๑ เป้าหมายเชิงยุทธศาสตร์ : พัฒนาอีสานสู่มิติใหม่ให้เป็น “ศูนย์กลางเศรษฐกิจของอนุภูมิภาค ลุ่มแม่น้ำโขง”

๘.๒ วัตถุประสงค์

๘.๒.๑ เพื่อแก้ไขปัญหาปัจจัยพื้นฐานด้านน้ำและดิน ให้เอื้อต่อการประกอบอาชีพ การดำรงชีพ และการพัฒนาเศรษฐกิจของภาค

๘.๒.๒ เพื่อดูแลช่วยเหลือคนจน ผู้ด้อยโอกาส และผู้สูงอายุ ให้มีคุณภาพชีวิตที่ดี พึ่งพาตนเอง พึ่งพาครอบครัว และพึ่งพากันในชุมชนได้

๘.๒.๓ เพื่อยกระดับการผลิตและการสร้างมูลค่าเพิ่มโดยใช้ความรู้ เทคโนโลยี และนวัตกรรม สนับสนุนให้การเติบโตทางเศรษฐกิจของภาคไม่ต่ำกว่าระดับประเทศ

๘.๒.๔ เพื่อเชื่อมโยงห่วงโซ่มูลค่าของระบบเศรษฐกิจภาคเข้ากับระบบเศรษฐกิจของประเทศ และภูมิภาคเอเชียตะวันออกเฉียงใต้

๘.๒.๕ เพื่อพัฒนาภาคตะวันออกเฉียงเหนือเป็นศูนย์กลางเศรษฐกิจของอนุภูมิภาค ลุ่มแม่น้ำโขง และมีบทบาทสนับสนุนประเทศเป็นศูนย์กลางภูมิภาคเอเชียตะวันออกเฉียงใต้

๘.๓ เป้าหมาย

๘.๓.๑ อัตราการเจริญเติบโตทางเศรษฐกิจของภาคตะวันออกเฉียงเหนือขยายตัวเพิ่มขึ้น

๘.๓.๒ สัมประสิทธิ์ความไม่เสมอภาค (Gini Coefficient) ในการกระจายรายได้ภาคตะวันออกเฉียงเหนือลดลง

๘.๔ ตัวชี้วัดและค่าเป้าหมาย

ตัวชี้วัด	ค่าฐาน	ค่าเป้าหมาย				
		๒๕๖๒	๒๕๖๓	๒๕๖๔	๒๕๖๕	๒๕๖๒-๒๕๖๕
อัตราการเจริญเติบโตทางเศรษฐกิจของภาคตะวันออกเฉียงเหนือ	๘๙๒,๖๗๖ ล้านบาท (ปี ๒๕๕๙)	ขยายตัวไม่ต่ำกว่าร้อยละ ๓.๕	ขยายตัวไม่ต่ำกว่าร้อยละ ๓.๕	ขยายตัวไม่ต่ำกว่าร้อยละ ๓.๕	ขยายตัวไม่ต่ำกว่าร้อยละ ๓.๕	ขยายตัวเฉลี่ยร้อยละ ๓.๕ต่อปี
สัมประสิทธิ์ความไม่เสมอภาค (Gini Coefficient) ในการกระจายรายได้ภาคตะวันออกเฉียงเหนือ	๐.๔๔๖ (ปี ๒๕๖๐)	ลดลงต่ำกว่า ๐.๔๔๖	ลดลงต่ำกว่า ๐.๔๔๖	ลดลงต่ำกว่า ๐.๔๔๖	ลดลงต่ำกว่า ๐.๔๔๖	ลดลงต่ำกว่า ๐.๔๔๖

๘.๕.๑ ยุทธศาสตร์ที่ ๑ บริหารจัดการน้ำให้เพียงพอต่อการพัฒนาเศรษฐกิจและคุณภาพชีวิตอย่างยั่งยืน

๘.๕.๒ ยุทธศาสตร์ที่ ๒ แก้ปัญหาความยากจนและพัฒนาคุณภาพชีวิตผู้มีรายได้น้อยเพื่อลดความเหลื่อมล้ำทางสังคม

๘.๕.๓ ยุทธศาสตร์ที่ ๓ สร้างความเข้มแข็งของฐานเศรษฐกิจภายในควบคู่กับ การแก้ปัญหาทรัพยากรธรรมชาติและสิ่งแวดล้อม

๘.๕.๔ ยุทธศาสตร์ที่ ๔ พัฒนาการท่องเที่ยวเชิงบูรณาการ

๘.๕.๕ ยุทธศาสตร์ที่ ๕ ใช้โอกาสจากการพัฒนาโครงข่ายคมนาคมขนส่งที่เชื่อมโยงพื้นที่เศรษฐกิจหลักภาคกลางและพื้นที่ระเบียงเศรษฐกิจภาคตะวันออกเฉียงเหนือ (EEC) เพื่อพัฒนาเมือง และพื้นที่เศรษฐกิจใหม่ๆ ของภาค

๘.๕.๖ ยุทธศาสตร์ที่ ๖ พัฒนาความร่วมมือและใช้ประโยชน์จากข้อตกลงกับประเทศ เพื่อนบ้านในการสร้างความเข้มแข็งทางเศรษฐกิจตามแนวชายแดนและแนวระเบียงเศรษฐกิจ

แผนพัฒนากลุ่มจังหวัดภาคตะวันออกเฉียงเหนือตอนกลาง

ระยะ ๕ ปี พ.ศ. ๒๕๖๑ - ๒๕๖๕ (ฉบับทบทวน) ในรอบปี พ.ศ. ๒๕๖๓

สำนักงานคณะกรรมการพัฒนาการเศรษฐกิจและสังคมแห่งชาติ (สศช.) ในฐานะฝ่ายเลขานุการ คณะกรรมการบูรณาการนโยบายพัฒนาภาค (ก.บ.ภ.) ได้แจ้งผลการประชุมคณะอนุกรรมการบูรณาการนโยบายพัฒนาภาค ด้านวิชาการ (อ.ก.บ.ภ. ด้านวิชาการ) ในการประชุมครั้งที่ ๑/๒๕๖๐ เมื่อวันที่ ๒๕ กรกฎาคม ๒๕๖๑ โดยมีรองนายกรัฐมนตรี (นายวิษณุ เครืองาม) เป็นประธาน มีมติเห็นชอบนโยบายหลักเกณฑ์และวิธีการจัดทำแผนพัฒนาจังหวัดและกลุ่มจังหวัด (พ.ศ. ๒๕๖๑ - ๒๕๖๕) แผนปฏิบัติการประจำปีของจังหวัดและกลุ่มจังหวัด ประจำปีงบประมาณ พ.ศ. ๒๕๖๓ และนายกรัฐมนตรี (พลเอกประยุทธ์จันทร์โอชา) เห็นชอบแนวทางการกำหนดกรอบการจัดสรรงบประมาณจังหวัดและกลุ่มจังหวัด ประจำปีงบประมาณ พ.ศ. ๒๕๖๓ ตามมติที่ประชุม อ.ก.บ.ภ. ด้านวิชาการครั้งที่ ๒/๒๕๖๑ เมื่อวันที่ ๕ กันยายน ๒๕๖๑ และเห็นชอบแนวทางการกำหนดกรอบการจัดสรรงบประมาณพัฒนากลุ่มจังหวัด ซึ่งแบ่งงบประมาณเป็น ๒ ส่วน ส่วนที่ ๑ งบประมาณเพื่อการพัฒนาตามศักยภาพความต้องการของพื้นที่ หรือประเด็นร่วมของกลุ่มจังหวัด ส่วนที่ ๒ งบประมาณเพื่อการพัฒนาในลักษณะ Cluster หรือสนองนโยบายสำคัญของรัฐบาลเชิงพื้นที่

ยุทธศาสตร์การพัฒนากลุ่มจังหวัดภาคตะวันออกเฉียงเหนือตอนกลาง

กลุ่มจังหวัดภาคตะวันออกเฉียงเหนือตอนกลางได้กำหนดแผนยุทธศาสตร์การพัฒนา กลุ่มจังหวัด พ.ศ. ๒๕๖๑-๒๕๖๕ ฉบับทบทวน เพื่อใช้เป็นกรอบแนวทางของการพัฒนากลุ่มจังหวัด ภายใต้ผลการวิเคราะห์สภาพแวดล้อมศักยภาพ บริบทของการพัฒนาที่ผ่านมาและในอนาคต รวมทั้งสภาพของปัญหาและความต้องการของประชาชนโดยมียุทธศาสตร์ของการพัฒนากลุ่มจังหวัดภาคตะวันออกเฉียงเหนือตอนกลาง ดังนี้

๑. **วิสัยทัศน์** “ฐานการผลิต การค้า การแปรรูปพืชเศรษฐกิจหลัก (ข้าว อ้อย มันสำปะหลัง) ที่มีคุณภาพ เพื่อความมั่นคงด้านอาหารและพลังงานทดแทนสู่สากล”
๒. **เป้าประสงค์** เพื่อก้าวไปสู่วิสัยทัศน์และการพัฒนากลุ่มจังหวัดที่พึงปรารถนาในระยะยาว ๔ ปี จึงได้กำหนดเป้าหมายหลักในการพัฒนากลุ่มจังหวัดไว้ ดังนี้
 - (๑) เพิ่มคุณภาพการผลิตพืชเศรษฐกิจหลัก
 - (๒) เพิ่มมูลค่าการค้า การลงทุน การแปรรูปพืชเศรษฐกิจ
๓. **ตัวชี้วัด**
 - (๑) ร้อยละผลผลิตต่อไร่
 - (๒) ร้อยละของจำนวนแปลงที่ได้รับการรับรอง GAP
 - (๓) ร้อยละของมูลค่าการค้าพืชเศรษฐกิจหลัก

๔. ประเด็นยุทธศาสตร์/กลยุทธ์/แนวทางการพัฒนา

กลุ่มจังหวัดภาคตะวันออกเฉียงเหนือตอนกลาง ได้กำหนดประเด็นยุทธศาสตร์ เป้าประสงค์ ตัวชี้วัด และกลยุทธ์การพัฒนาเพื่อบรรลุวิสัยทัศน์ของการพัฒนารายได้ประเด็นยุทธศาสตร์ รวม ๒ ประเด็น ดังนี้

๔.๑ ยุทธศาสตร์การพัฒนาศักยภาพการผลิต การค้า การแปรรูปพืชเศรษฐกิจให้มีความเข้มแข็ง

๑) เป้าประสงค์

- ๑.๑) เพิ่มคุณภาพผลผลิตทางการเกษตรให้มีคุณภาพที่ดี
- ๑.๒) พัฒนาศักยภาพผลิตภัณท์แปรรูปและเพิ่มช่องทางการตลาดสินค้าเกษตรและผลิตภัณท์แปรรูปจากสินค้าเกษตร

๒) ตัวชี้วัด

- ๒.๑) ร้อยละที่เพิ่มขึ้นของจำนวนแปลงที่ได้รับการรับรอง GAP
- ๒.๒) ร้อยละที่เพิ่มขึ้นของปริมาณผลผลิตการเกษตรของกลุ่มจังหวัด
- ๒.๓) มูลค่าจำหน่ายสินค้าเกษตรที่เพิ่มขึ้น

๓) กลยุทธ์และแนวทางการพัฒนา ประกอบด้วยกลยุทธ์ ๓ กลยุทธ์ ดังนี้

- ๓.๑) เพิ่มประสิทธิภาพและมาตรฐานการผลิต ประกอบด้วยแผนงาน ดังนี้
 - พัฒนาปัจจัยพื้นฐานการผลิตและการค้าพืชเศรษฐกิจหลัก
 - พัฒนาปัจจัยพื้นฐานการผลิตและการค้าพืชเศรษฐกิจหลัก
 - ยกระดับคุณภาพการผลิตพืชเศรษฐกิจหลัก
 - พัฒนาศักยภาพเกษตรกร/สถาบันเกษตรกร
- ๓.๒) พัฒนาและสร้างมูลค่าเพิ่มสินค้าพืชเศรษฐกิจหลักประกอบด้วยแผนงาน ดังนี้
 - ส่งเสริมการแปรรูปผลิตภัณท์หลัก
 - พัฒนาขีดความสามารถผู้ประกอบการ/SME/เครือข่ายการแปรรูป
- ๓.๓) พัฒนาการค้า การลงทุนและแปรรูปพืชเศรษฐกิจหลัก ประกอบด้วยแผนงาน ดังนี้
 - พัฒนาปัจจัยและโครงสร้างพื้นฐานการค้า ลงทุน
 - ส่งเสริมตลาดการค้าพืชเศรษฐกิจหลัก

๔.๒ ยุทธศาสตร์เพิ่มประสิทธิภาพการบริหารจัดการกลุ่มจังหวัด

๑) เป้าประสงค์

- เพิ่มประสิทธิภาพการบริหารจัดการกลุ่มจังหวัด

๒) ตัวชี้วัด

- ร้อยละความพึงพอใจของผู้รับบริการจากสำนักบริหารยุทธศาสตร์กลุ่มจังหวัด (๘๕%)

๓) กลยุทธ์และแนวทางการพัฒนา ประกอบด้วยกลยุทธ์ ๒ กลยุทธ์ ดังนี้

๓.๑) พัฒนาปัจจัยการบริหารงานกลุ่มจังหวัด

- พัฒนาปัจจัยความพร้อมในการปฏิบัติงานของกลุ่มจังหวัดให้สามารถรองรับการบริหารงานได้อย่างมีประสิทธิภาพทั้งในด้านจำนวนบุคลากร วัสดุ/ครุภัณฑ์ เพื่อการปฏิบัติ

๓.๒) พัฒนาระบบการบริหารการวางแผน

- พัฒนาและปรับปรุงระบบงานด้านการบริหารจัดการแผนพัฒนากลุ่มจังหวัดโดยการพัฒนาระบบฐานข้อมูลการเพิ่มประสิทธิภาพเครือข่ายการบริหารแผน

แผนพัฒนาจังหวัดมหาสารคาม

๑. วิสัยทัศน์และพันธกิจจังหวัดมหาสารคาม

“วิสัยทัศน์ของจังหวัดมหาสารคาม เป็นแหล่งผลิตสินค้าเกษตรและอาหารคุณภาพศูนย์กลางบริการทางการศึกษาและวัฒนธรรมประชาชนมีคุณภาพชีวิตที่ดี”

๒. เป้าประสงค์ในภาพรวมของจังหวัดมหาสารคาม

เพื่อให้บรรลุวิสัยทัศน์ที่กำหนดไว้จึงมีการกำหนดเป้าประสงค์ที่สำคัญไว้ ดังนี้

- ๑) ภาคเกษตรมีความเข้มแข็งและสามารถสร้างมูลค่าเพิ่มให้กับจังหวัด
- ๒) การพัฒนาเศรษฐกิจของจังหวัดเติบโตอย่างสมดุลและยั่งยืน
- ๓) เป็นศูนย์กลางบริการทางการศึกษาและวัฒนธรรม
- ๔) ประชาชนมีคุณภาพชีวิตที่ดี

๓. ประเด็นยุทธศาสตร์

เพื่อให้การพัฒนาจังหวัดเป็นไปตามกรอบวิสัยทัศน์และเป้าประสงค์ที่กำหนดไว้จึงได้กำหนดประเด็นยุทธศาสตร์การพัฒนาของจังหวัดใน ๔ ประเด็นยุทธศาสตร์ ดังนี้

ประเด็นยุทธศาสตร์ที่ ๑ : ปรับโครงสร้างการผลิตด้านการเกษตรให้เอื้อต่อการผลิตสินค้าเกษตรและอาหารคุณภาพ

ประเด็นยุทธศาสตร์ที่ ๒ : ส่งเสริมการค้าการลงทุนและการท่องเที่ยวเชิงสร้างสรรค์และวัฒนธรรมเป็นมิตรกับสิ่งแวดล้อม

ประเด็นยุทธศาสตร์ที่ ๓ : ส่งเสริมและพัฒนาระบบการจัดการศึกษาเพื่อยกระดับสู่การเป็นศูนย์กลางบริการทางการศึกษาและวัฒนธรรมของภาคตะวันออกเฉียงเหนือ

ประเด็นยุทธศาสตร์ที่ ๔ : พัฒนาคุณภาพชีวิตของประชาชนสู่สังคมเอื้ออาทรและสมานฉันท์

๔.๓ ยุทธศาสตร์การพัฒนาขององค์กรปกครองส่วนท้องถิ่นในเขตจังหวัด

วิสัยทัศน์ “ท้องถิ่นมหาสารคามการศึกษาก้าวไกล ประชาชนเป็นสุข อยู่รอดปลอดภัย สังคมเข้มแข็ง รู้เท่าทันพัฒนาอย่างสร้างสรรค์และยั่งยืน”

Vision : Local of Mahasarakham educational progress, People happy, Service. Strong social awareness, Creativity and Sustainable development.

พันธกิจ (Missions)

๑. พัฒนาคุณภาพทางการศึกษาและการเรียนรู้ทั้งในระบบและการศึกษาทางเลือก
๒. พัฒนาศักยภาพและเพิ่มประสิทธิภาพในการให้บริการสาธารณะ
๓. พัฒนาปรับปรุงโครงสร้างพื้นฐานด้านคมนาคมขนส่ง แหล่งน้ำสาธารณะ และสาธารณูปโภค
๔. ยกระดับคุณภาพชีวิต เพิ่มรายได้ ลดรายจ่าย และลดความเหลื่อมล้ำทางสังคม
๕. อนุรักษ์ ฟื้นฟู ศิลปวัฒนธรรม ขนบธรรมเนียม ภูมิปัญญาท้องถิ่น และสิ่งแวดล้อม
๖. สร้างเครือข่ายและความเข้มแข็งของท้องถิ่น
๗. พัฒนาศักยภาพและเพิ่มประสิทธิภาพในการบริหารจัดการท้องถิ่น
๘. สนับสนุนให้ความช่วยเหลือและประสานการทำงานระหว่างองค์กรปกครองส่วนท้องถิ่น องค์กรและหน่วยงานอื่น

วัตถุประสงค์ (Objectives)

๑. เพื่อบริหารจัดการการศึกษาท้องถิ่นและสร้างสังคมแห่งการเรียนรู้
๒. เพื่อสร้างรายได้ ลดรายจ่ายของประชาชนและสร้างความเข้มแข็งของสังคม ชุมชน
๓. เพื่อสร้างความพร้อมโครงสร้างการผลิตและการบริการ
๔. เพื่อเพิ่มประสิทธิภาพการทำงานขององค์กรปกครองส่วนท้องถิ่นและหน่วยงานในจังหวัด

จุดมุ่งหมายเพื่อการพัฒนา (Goals)

๑. การศึกษามีคุณภาพ ประชาชนเป็นคนดีมีความรู้คู่คุณธรรม
๒. การให้บริการสาธารณะได้มาตรฐาน ทัวถึงและเป็นธรรม
๓. การคมนาคมขนส่งมีความเชื่อมโยงและมีแหล่งน้ำเพียงพอ
๔. ประชาชนมีรายได้ สังคม และชุมชนมีความเข้มแข็ง
๕. เกิดความร่วมมือที่ดีในการทำงานระหว่างภาคส่วน
๖. ท้องถิ่นมีประสิทธิภาพและมีการบริหารจัดการที่ดี

ตัวชี้วัด (Key performance indicators : KPIs)

๑. ร้อยละของผลการประเมินผลสัมฤทธิ์ทางการศึกษาของสถานศึกษาในสังกัดท้องถิ่น
๒. จำนวนโครงการ/กิจกรรมโครงสร้างพื้นฐานด้านคมนาคมขนส่ง แหล่งน้ำสาธารณะที่ได้รับการปรับปรุง
๓. รายได้เฉลี่ยของประชาชนในท้องถิ่นที่เพิ่มขึ้น
๔. จำนวนโครงการ/กิจกรรมที่มีการบูรณาการหรือการจัดทำบันทึกข้อตกลงความร่วมมือ
๕. ร้อยละของผลการประเมินตรวจรับรองมาตรฐานในการบริการสาธารณะของท้องถิ่น

ประเด็นยุทธศาสตร์การพัฒนา ประกอบด้วย

ประเด็นยุทธศาสตร์ที่ ๑ การจัดการศึกษาและสร้างสังคมแห่งการเรียนรู้ในท้องถิ่น โดยให้ความสำคัญในการบริหารจัดการ การศึกษาและพัฒนาคุณภาพทางการศึกษาในท้องถิ่น ด้วยการเพิ่มศักยภาพ ประสิทธิภาพ คุณภาพ ความรู้ ความสามารถ ทักษะ สำหรับการเรียนการสอน รวมถึงการปลูกฝังจิตสำนึกและสร้างค่านิยมทาง วัฒนธรรม คุณธรรม และจริยธรรมที่ดีงามให้แก่นักเรียน ครู บุคลากรทางการศึกษา และประชาชนในท้องถิ่น

เป้าประสงค์ระดับยุทธศาสตร์

๑. เพื่อให้ประชาชนในท้องถิ่นสามารถเข้าถึงการบริการทางการศึกษาได้อย่างทั่วถึง
๒. เพื่อสร้างความพร้อมในการเข้าสู่ประชาคมเศรษฐกิจอาเซียนและประชาคมโลก

กลยุทธ์หรือแนวทางการพัฒนา ประกอบด้วย

๑. พัฒนาคุณภาพและบริหารจัดการการศึกษา และการบริการทางการศึกษา
๒. พัฒนาผู้เรียน ผู้สอน และบุคลากรทางการศึกษา
๓. สนับสนุนงานวิชาการและกิจกรรมทางการศึกษา

ตัวชี้วัดระดับยุทธศาสตร์

๑. ร้อยละของการศึกษาต่อ ม.ปลาย อุดมศึกษา และสายอาชีพ
๒. ร้อยละของผลสัมฤทธิ์ทางการศึกษาสูงกว่าค่ามาตรฐานที่กำหนด
๓. ร้อยละของสถานศึกษาที่ผ่านการรับรองมาตรฐาน (สมศ.)
๔. ร้อยละของสถานศึกษาที่มีการบริหารจัดการที่เข้มแข็ง
๕. ร้อยละที่เพิ่มขึ้นของแหล่งเรียนรู้
๖. ร้อยละที่เพิ่มขึ้นของการเข้าถึงการบริหารทางการศึกษา
๗. จำนวนเด็ก/เยาวชน/นักเรียน/ประชาชนที่เข้าร่วมกิจกรรม ศิลธรรม คุณธรรม จริยธรรมที่ดีงาม
๘. จำนวนแผนงาน/โครงการในการจัดการความรู้ในหน่วยงานการศึกษา ศาสนา และวัฒนธรรม
๙. จำนวนแผนงาน/โครงการพัฒนานักกีฬาให้เป็นนักกีฬาทิพย์ชาติหรือไปสู่นักกีฬาอาชีพ

ประเด็นยุทธศาสตร์ที่ ๒ การสร้างความเข้มแข็งของสังคมและชุมชนในท้องถิ่น โดยให้ความสำคัญกับการพัฒนาคุณภาพชีวิตและความเป็นอยู่ของประชาชนในท้องถิ่น มุ่งเน้นการส่งเสริมการประกอบอาชีพด้วยการสนับสนุนแนวทางการดำรงชีวิตภายใต้หลักปรัชญาเศรษฐกิจพอเพียง การสนับสนุนแนวทางตามระบอบประชาธิปไตยอันมีพระมหากษัตริย์เป็นประมุข ตลอดจนการพัฒนาศักยภาพของผู้นำชุมชน ผู้นำองค์กร กลุ่มเครือข่ายต่างๆ พร้อมทั้งสนับสนุนและส่งเสริมให้ประชาชนมีสุขภาพร่างกายที่แข็งแรงด้วยการสนับสนุนและส่งเสริมการกีฬาในทุกกระดับ การรณรงค์ป้องกันและปราบปรามยาเสพติด การป้องกันและลดอุบัติเหตุบนท้องถนน รวมถึงให้การสงเคราะห์ช่วยเหลือผู้ประสบภัยพิบัติกรณีฉุกเฉิน หรือภัยพิบัติทางธรรมชาติและผู้ด้อยโอกาสทางสังคมในท้องถิ่น

เป้าประสงค์ระดับยุทธศาสตร์

๑. เพื่อเพิ่มรายได้และลดรายจ่ายให้ประชาชนในท้องถิ่นสามารถพึ่งพาตนเองได้
๒. เพื่อเสริมสร้างความเข้มแข็งของชุมชน

กลยุทธ์หรือแนวทางการพัฒนา ประกอบด้วย

๑. พัฒนาคุณภาพชีวิตและส่งเสริมอาชีพ
๒. เสริมสร้างศักยภาพและความเข้มแข็งของสังคม ชุมชน
๓. สนับสนุนส่งเสริมกิจกรรม การกีฬา และนันทนาการ

ตัวชี้วัดระดับยุทธศาสตร์

๑. จำนวนครัวเรือนยากจนที่มีรายได้ต่ำกว่าเกณฑ์ ได้รับการส่งเสริมการดำรงชีวิตตามแนวทางปรัชญาเศรษฐกิจพอเพียง
๒. จำนวนแผนงาน/โครงการ/กิจกรรมที่ส่งเสริมแนวทางตามระบอบประชาธิปไตยอันมีพระมหากษัตริย์ทรงเป็นประมุข
๓. ร้อยละของชุมชนที่ได้รับการส่งเสริม/สนับสนุน/การจัดการทำแผนชุมชนด้วยกระบวนการมีส่วนร่วม
๔. ร้อยละของผู้นำชุมชน/ผู้นำองค์กร/กลุ่มและเครือข่ายต่างๆ ที่ได้รับการส่งเสริม/สนับสนุน
๕. จำนวนหมู่บ้านที่เป็นหมู่บ้านเศรษฐกิจพอเพียงต้นแบบ
๖. ร้อยละของครอบครัว/ชุมชนที่มีความเข้มแข็งเพิ่มขึ้น

๗. ร้อยละผู้ประสบภัยพิบัติกรณีฉุกเฉิน/ภัยพิบัติทางธรรมชาติ/ผู้ด้อยโอกาสทางสังคมที่ได้รับการสงเคราะห์ช่วยเหลือ/ได้รับสวัสดิการสังคม

๘. ร้อยละขององค์กรปกครองส่วนท้องถิ่นที่มีแผนงานด้านสวัสดิการสังคม

ประเด็นยุทธศาสตร์ที่ ๓ การพัฒนาโครงสร้างการผลิตและสร้างความมั่นคงทางเศรษฐกิจในท้องถิ่น โดยให้ความสำคัญต่อกระบวนการ : Upstream midstream downstream (of the process) เช่น ภาคการเกษตร ตั้งแต่ระดับต้นน้ำ ด้วยการสนับสนุนปัจจัยพื้นฐานการผลิต ปัจจัยที่เอื้อประโยชน์ต่อกระบวนการผลิตในระดับกลางน้ำ จนถึงระบบการตลาดในระดับปลายน้ำ มุ่งเน้นการพัฒนาและปรับปรุงโครงสร้างพื้นฐานโครงข่ายคมนาคม แหล่งน้ำสาธารณะ โบราณสถานและแหล่งท่องเที่ยวที่สำคัญ ควบคู่ไปกับการบริหารจัดการสิ่งแวดล้อมรวมถึงการอนุรักษ์ขนบธรรมเนียม วัฒนธรรมประเพณีที่ดีงามและภูมิปัญญาของท้องถิ่น

เป้าประสงค์ระดับยุทธศาสตร์

๑. เพื่อสร้างรากฐานความมั่นคงทางเศรษฐกิจในท้องถิ่นให้มีความพร้อมต่อการพัฒนาจังหวัด
๒. เพื่อรองรับประชาคมเศรษฐกิจอาเซียน (ASEAN Economic Community : AEC)

กลยุทธ์หรือแนวทางการพัฒนา ประกอบด้วย

๑. พัฒนาส่งเสริมการเกษตร การพาณิชย์ และการลงทุน
๒. พัฒนาปรับปรุงโครงสร้างพื้นฐาน แหล่งน้ำสาธารณะ โบราณสถาน แหล่งท่องเที่ยว และจัดการสิ่งแวดล้อม
๓. สนับสนุนส่งเสริมศาสนา ศิลปวัฒนธรรมขนบธรรมเนียมประเพณีและภูมิปัญญาท้องถิ่น

ตัวชี้วัดระดับยุทธศาสตร์

๑. ร้อยละที่เพิ่มขึ้นของรายได้ที่เกิดจากการท่องเที่ยว
๒. ร้อยละของปริมาณแหล่งน้ำที่ได้รับการพัฒนาปรับปรุงเพิ่มขึ้น
๓. ร้อยละของถนนที่ได้รับการก่อสร้าง/บูรณะ/ปรับปรุงเพิ่มขึ้น
๔. จำนวนองค์กรปกครองส่วนท้องถิ่นที่ได้รับการส่งเสริมให้มีการพัฒนาเมืองโดยการวางผังเมืองที่ได้รับมาตรฐาน
๕. จำนวนโครงการ/กิจกรรมเกี่ยวกับขนบธรรมเนียม วัฒนธรรมประเพณีรวมถึงภูมิปัญญาท้องถิ่นที่ได้รับการเผยแพร่และประชาสัมพันธ์
๖. ร้อยละที่เพิ่มขึ้นของการนำภูมิปัญญาท้องถิ่นมาสร้างมูลค่าเพิ่มทางเศรษฐกิจ

ประเด็นยุทธศาสตร์ที่ ๔ การพัฒนาและการเสริมสร้างประสิทธิภาพองค์กร โดยให้ความสำคัญเกี่ยวกับปฏิรูปองค์กร การปรับปรุง กฎ ระเบียบ และพัฒนามาตรฐานการทำงานด้วยการปรับบทบาทโครงสร้างกลไกการร่วมกับหน่วยงานอื่นในจังหวัดได้อย่างมีประสิทธิภาพ ด้วยการสร้างเครือข่ายการทำงานขององค์กรปกครองส่วนท้องถิ่นและชุมชน ตลอดจนเพิ่มคุณภาพในการจัดบริการและให้บริการสาธารณะพร้อมปลูกจิตสำนึกของบุคลากรในองค์กรปกครองส่วนท้องถิ่นใหม่ ความยึดมั่นในหลักคุณธรรม จริยธรรมพร้อมกับการตรวจสอบจากภาคประชาชน และยึดถือปฏิบัติตามระเบียบ กฎหมายอย่างเคร่งครัดรวมถึงพัฒนาระบบฐานข้อมูลและสร้างองค์ความรู้ใหม่ ๆ ต่อการพัฒนาท้องถิ่น

เป้าประสงค์ระดับยุทธศาสตร์

๑. เพื่อให้การบริหารงานขององค์กรปกครองส่วนท้องถิ่นมีประสิทธิภาพ มีความทันสมัย
๒. เพื่อให้องค์กรปกครองส่วนท้องถิ่นมีความรับผิดชอบต่อท้องถิ่นและต่อผลประโยชน์ของประเทศชาติ โดยส่วนรวม

กลยุทธ์หรือแนวทางการพัฒนา ประกอบด้วย

๑. เพิ่มศักยภาพและประสิทธิภาพการทำงานของท้องถิ่น
๒. สนับสนุนช่วยเหลือและประสานการทำงานระหว่างองค์กรปกครองส่วนท้องถิ่น องค์กรและหน่วยงานอื่น
๓. สนับสนุนหน่วยงานอื่นในการพัฒนาตามที่กฎหมายกำหนด

ตัวชี้วัดระดับยุทธศาสตร์

๑. ร้อยละองค์กรปกครองส่วนท้องถิ่นที่สามารถลดขั้นตอนและระยะเวลาในการให้บริการ
๒. ร้อยละของบุคลากรที่มีส่วนร่วมในกิจกรรมการแลกเปลี่ยนเรียนรู้
๓. ร้อยละของงานบริการสาธารณะที่ได้จัดทำมาตรฐานหรือคู่มือการให้บริการ
๔. ร้อยละของบุคลากรที่ผ่านการอบรม/สัมมนา/เพิ่มระดับของขีดความสามารถ/สมรรถนะตามแผนพัฒนาบุคลากร/ที่ส่วนราชการกำหนด
๕. ร้อยละของข้อมูลที่มีความครอบคลุม/ถูกต้อง/ทันสมัย/สนับสนุนการจัดทำแผนยุทธศาสตร์การพัฒนาและแผนพัฒนาท้องถิ่น
๖. ร้อยละขององค์กรปกครองส่วนท้องถิ่นที่ผ่านการประเมินมาตรฐานการปฏิบัติราชการ

๒. ยุทธศาสตร์ขององค์การบริหารส่วนตำบลตอนกลาง

๒.๑ วิสัยทัศน์ขององค์การบริหารส่วนตำบลตอนกลาง “ชุมชนเข้มแข็ง สร้างเสริมแหล่งท่องเที่ยวอนุรักษ์วัฒนธรรม นำการศึกษา พัฒนาโครงสร้างพื้นฐาน ด้านยาเสพติด ชีวิตเป็นสุข เศรษฐกิจพอเพียง”

๒.๒ ยุทธศาสตร์

ยุทธศาสตร์ที่ ๑ ส่งเสริมสนับสนุนการจัดการศึกษาสร้างสังคมแห่งการเรียนรู้และประเพณีวัฒนธรรม

ยุทธศาสตร์ที่ ๒ ส่งเสริมการเกษตรกรรม และพาณิชย์กรรม เพื่อสร้างความมั่นคงทางเศรษฐกิจ

ยุทธศาสตร์ที่ ๓ ยกระดับคุณภาพชีวิตประชาชนและเสริมสร้างชุมชนเข้มแข็ง

ยุทธศาสตร์ที่ ๔ พัฒนาโครงสร้างพื้นฐานเพื่อคุณภาพชีวิต

ยุทธศาสตร์ที่ ๕ พัฒนาแหล่งท่องเที่ยวเชิงสร้างสรรค์ อนุรักษ์และฟื้นฟูทรัพยากรธรรมชาติและสิ่งแวดล้อม

ยุทธศาสตร์ที่ ๖ พัฒนาและเสริมสร้างประสิทธิภาพการบริหารจัดการองค์กรและบุคลากร

๒.๓ เป้าประสงค์

๑. เพื่อพัฒนาการศึกษาในพื้นที่ เสริมสร้างแหล่งเรียนรู้ในชุมชนและส่งเสริมประเพณีวัฒนธรรม

๒. เพื่อเพิ่มศักยภาพให้กลุ่มองค์กรต่างๆ ในการผลิตสินค้าและอาหารปลอดภัย ประชาชนทำการเกษตรตามแนวทางปรัชญาเศรษฐกิจพอเพียง

๓. เพื่อสร้างรายได้ลดรายจ่ายประชาชนและให้สวัสดิการและการสงเคราะห์อย่างทั่วถึงและส่งเสริมด้านสุขภาพ การกีฬา และนันทนาการ

๔. เพื่อให้ประชาชนมีเส้นทางคมนาคมและการขนถ่ายสินค้าการเกษตร ไฟฟ้า และมีแหล่งน้ำอุปโภค-บริโภค เพื่อการเกษตร

๕. เพื่อพัฒนาแหล่งท่องเที่ยวสร้างจิตสำนึกในการอนุรักษ์ทรัพยากรธรรมชาติและสิ่งแวดล้อม

๖. เพื่อเพิ่มประสิทธิภาพประสิทธิผลการทำงานขององค์กร

๒.๔ ตัวชี้วัด

๑. ประชาชนมีการศึกษาเพิ่มขึ้นร้อยละ ๗๐ และศิลปวัฒนธรรมประเพณีภูมิปัญญายังคงอยู่

๒. ประชาชนในพื้นที่ตำบลตอนกลาง มีความสามารถในการแปรรูปและผลิตสินค้าและนำแนวทางปรัชญาเศรษฐกิจพอเพียงไปใช้เพิ่มขึ้นร้อยละ ๖๐

๓. ประชาชนได้รับการส่งเสริมด้านสุขภาพ การกีฬา และนันทนาการร้อยละ ๖๐
๔. ประชาชนได้รับสวัสดิการ การสงเคราะห์และมีสุขภาพที่ดีแข็งแรง ร้อยละ ๘๐
๕. จำนวนโครงการ/กิจกรรมด้านโครงสร้างพื้นฐาน ไฟฟ้า แหล่งน้ำที่ได้รับการพัฒนา ปรับปรุงซ่อมแซม ร้อยละ ๗๐
๖. จำนวนโครงการ/กิจกรรมด้านสิ่งแวดล้อม/สถานที่ ที่จะได้รับการอนุรักษ์ พัฒนาและปรับปรุง ร้อยละ ๖๐
๗. การบริหารจัดการขององค์การบริหารส่วนตำบลการปฏิบัติงานที่มีประสิทธิภาพสูง ร้อยละ ๗๐

๒.๕ ค่าเป้าหมาย

๑. ด้านการศึกษาในพื้นที่พัฒนา แหล่งเรียนรู้ในชุมชน และส่งเสริมประเพณีวัฒนธรรม ได้รับการส่งเสริม
๒. องค์กรต่าง ๆ มีศักยภาพในการผลิตสินค้าและอาหารปลอดภัย ประชาชนทำการเกษตรตามแนวทางปรัชญาเศรษฐกิจพอเพียง
๓. สร้างรายได้ลดรายจ่ายประชาชนและให้สวัสดิการและการสงเคราะห์อย่างทั่วถึงและสุขภาพ การกีฬา และนันทนาการได้รับการส่งเสริม
๔. ประชาชนมีเส้นทางคมนาคมและการขนถ่ายสินค้าการเกษตร ไฟฟ้า และมีแหล่งน้ำอุปโภค บริโภค และเพื่อการเกษตรที่สะดวกและเพียงพอ
๕. พัฒนาแหล่งท่องเที่ยวสร้างจิตสำนึกในการอนุรักษ์ทรัพยากรธรรมชาติและสิ่งแวดล้อม
๖. เพิ่มประสิทธิภาพประสิทธิผลการดำเนินงานขององค์กร

๒.๖ กลยุทธ์

๑. พัฒนาคูณภาพการศึกษา การดูแลเด็กก่อนวัยเรียน ประชาชนเข้าถึงการศึกษาทั้งในระบบ นอกระบบและตามอัธยาศัย
๒. ส่งเสริมสนับสนุนให้มีแหล่งเรียนรู้ ศิลปะ วัฒนธรรม ประเพณี และภูมิปัญญาท้องถิ่นในชุมชน
๓. เสริมสร้างความเข้มแข็งและศักยภาพให้แก่กลุ่มเกษตรกร กลุ่มอาชีพ และสหกรณ์ผลิตสินค้า การเกษตรปลอดภัยและได้มาตรฐาน
๔. สนับสนุนส่งเสริมให้มีการยกระดับผลิตภัณฑ์ให้เป็นสินค้า OTOP และการเกษตรแบบครบ วงจรตามแนวทางปรัชญาเศรษฐกิจพอเพียง
๕. ส่งเสริมประชาชนได้รับสวัสดิการและการสงเคราะห์ และมีรายได้เพิ่มสามารถพึ่งตนเองได้
๖. ส่งเสริมสาธารณสุข ป้องกันโรคระบาด การอนามัยและการพยาบาล กิจกรรมกีฬาและ นันทนาการ
๗. สนับสนุนสร้างศักยภาพและความเข้มแข็งให้กับชมรม สมาคม กองทุน ผู้นำชุมชน กลุ่ม องค์กรต่างๆ และสร้างความเข้มแข็งในชุมชนเป็นชุมชนน่าอยู่ สังคมสงบสุขและปลอดภัย
๘. พัฒนาปรับปรุงโครงสร้างพื้นฐาน ด้านเส้นทางคมนาคมในหมู่บ้านและเส้นทางขนถ่ายผลผลิต ทางการเกษตร การบริการส่วนสาธารณะ ไฟฟ้าสาธารณะ การโทรคมนาคม แหล่งน้ำเพื่ออุปโภคบริโภคและ การเกษตร
๙. พัฒนาปรับปรุงแหล่งท่องเที่ยวเพื่อพัฒนาศักยภาพการท่องเที่ยว
๑๐. ส่งเสริมจิตสำนึกให้ประชาชนมีส่วนร่วมดูแล พื้นฟู อนุรักษ์ทรัพยากรธรรมชาติและ สิ่งแวดล้อม การจัดการขยะมูลฝอย สิ่งปฏิกูลและบำบัดน้ำเสีย
๑๑. เสริมสร้างการบริหารจัดการองค์กรให้มีประสิทธิภาพการทำงานเพื่อการบริหารจัดการ ภาครัฐที่ดี

๑๒. ส่งเสริมเพิ่มขีดสมรรถนะบุคลากรและพัฒนาศักยภาพองค์กรเพื่อการบริหารจัดการที่ดี

๒.๗ จุดยืนทางยุทธศาสตร์

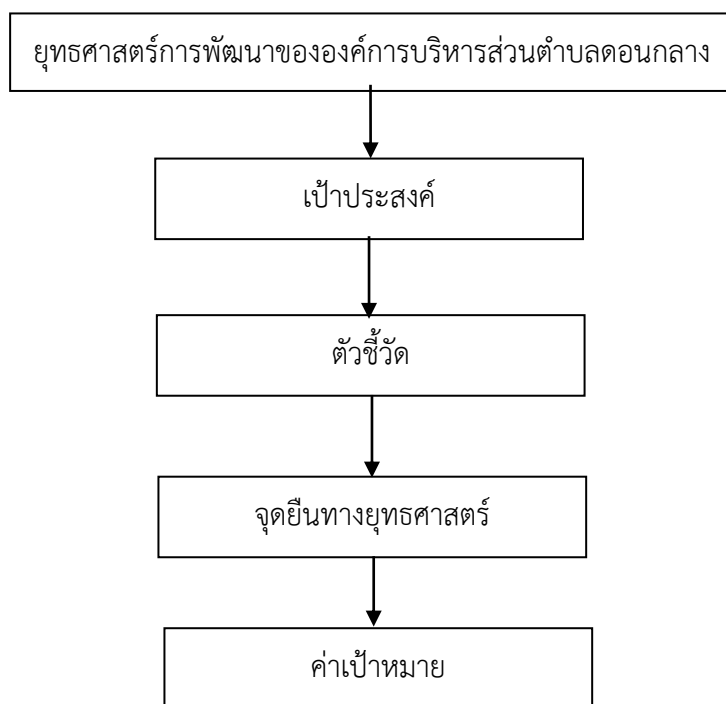
๑. การพัฒนาระบบการศึกษาและส่งเสริมศิลปวัฒนธรรม ภูมิปัญญาท้องถิ่น
๒. สร้างสวัสดิการถ้วนหน้า
๓. ส่งเสริมและพัฒนาศักยภาพคนและความเข้มแข็งของชุมชนในการพึ่งตนเอง
๔. การพัฒนาชุมชนให้น่าอยู่มีความเข้มแข็ง โดยได้รับการบริการสาธารณะด้านโครงสร้างพื้นฐานที่จำเป็นเพื่อรองรับการขยายตัวของชุมชนและเศรษฐกิจ
๕. การบริหารจัดการ การกำจัดขยะมูลฝอยสิ่งปฏิกูลและมลภาวะสิ่งแวดล้อมที่มีอย่างยั่งยืน
๖. การพัฒนาระบบการบริหารจัดการภาครัฐที่ดีและมีส่วนร่วมจากทุกภาคส่วน

๒.๘ แผนงาน

๑. แผนงานบริหารงานทั่วไป
๒. แผนงานรักษาความสงบภายใน
๓. แผนงานการศึกษา
๔. แผนงานสาธารณสุข
๕. แผนงานสังคมสงเคราะห์
๖. แผนงานเคหะและชุมชน
๗. แผนงานสร้างความเข้มแข็งของชุมชน
๘. แผนงานศาสนาวัฒนธรรม
๙. แผนงานการเกษตร
๑๐. แผนงานงบบกลาง

๒.๙ ความเชื่อมโยงของยุทธศาสตร์ในภาพรวม

จัดทำแผนพัฒนาท้องถิ่น (พ.ศ. ๒๕๖๑-๒๕๖๕) ฉบับทบทวน ขององค์การบริหารส่วนตำบลดอนกลาง มีความเชื่อมโยงของยุทธศาสตร์ในภาพรวมดังนี้



๓. การวิเคราะห์เพื่อพัฒนาท้องถิ่น

๓.๑ การวิเคราะห์กรอบการจัดทำยุทธศาสตร์ขององค์กรปกครองส่วนท้องถิ่น (ผลการวิเคราะห์ศักยภาพเพื่อประเมินสถานการณ์พัฒนาในปีที่ผ่านมาและโอกาสพัฒนาในอนาคตของท้องถิ่นด้วยเทคนิค Swot Analysis)

๑) การพัฒนาด้านเศรษฐกิจ

จุดแข็ง

- (๑) ในพื้นที่ตำบลตอนกลางมีการปลูกพืชเศรษฐกิจ คือ อ้อย ข้าวไร่ และมันสำปะหลัง
- (๒) มีโรงงานรับซื้ออ้อยในพื้นที่ทำให้สะดวกและประหยัดค่าขนส่ง
- (๓) มีโรงงานผลิตถุงเท้า ๓ แห่ง ในพื้นที่ ทำให้ประชาชนในพื้นที่มีงานทำและมีรายได้ประจำ
- (๔) มีการส่งเสริมกลุ่มผลิตข้าวไร่ ผลิตพันธุ์ข้าวไร่จำหน่าย
- (๕) มีการส่งเสริมกลุ่มสตรีแม่บ้านผลิตขนมหวานเพื่อจำหน่าย
- (๖) มีการส่งเสริมกลุ่มผลิตดอกไม้ประดิษฐ์เพื่อจำหน่าย
- (๗) มีการพัฒนาเส้นทางขนถ่ายผลผลิตทางการเกษตร
- (๘) ผู้บริหารท้องถิ่นได้กำหนดนโยบายหลักบริหารงานใน อบต. ด้านการส่งเสริมการประกอบอาชีพทางการเกษตรของประชาชนในพื้นที่

จุดอ่อน

- (๑) สภาพดินในพื้นที่ตำบลตอนกลาง ส่วนมากจะเป็นดินร่วนปนทรายทำให้มีปัญหาการปลูกพืชไร่ ตำบลตอนกลางในหน้าแล้งจะแล้งมากทำให้เกษตรกรไม่มีน้ำในการเพาะปลูก
- (๒) ปัจจุบันเกษตรกรใช้สารเคมีจำนวนมากในการทำการเกษตร ทำให้ต้นทุนในการผลิตด้านเกษตรกรรมสูง สภาพแวดล้อมเสียหายและเป็นอันตรายต่อผู้บริโภค
- (๓) ขาดการติดตามประเมินผลหลังการให้การสนับสนุนกลุ่มอาชีพหรือกลุ่มเกษตรกร
- (๔) ผู้นำท้องถิ่นและสภาท้องถิ่นให้ความสำคัญกับการพัฒนาด้านเศรษฐกิจน้อย
- (๕) เส้นทางคมนาคมเชื่อมต่อจากที่ตั้ง อบต. อยู่ห่างไกลจากอำเภอและจังหวัด

โอกาส

- (๑) รัฐบาลปัจจุบันได้มียุทธศาสตร์สร้างมูลค่าเพิ่มให้แก่สินค้าเกษตร
- (๒) ยุทธศาสตร์พัฒนาภาคตะวันออกเฉียงเหนือ ยกมาตรฐานและประสิทธิภาพการผลิตการเกษตร
- (๓) ยุทธศาสตร์กลุ่มภาคตะวันออกเฉียงเหนือตอนกลาง การทำการเกษตรก้าวหน้า
- (๔) ประชาชนในพื้นที่มีที่ดินเป็นของตนเอง และดินมีความอุดมสมบูรณ์
- (๕) ประชาชนในพื้นที่มีความรู้ความชำนาญในการประกอบอาชีพเกษตรกรรม เช่น ทำไร่อ้อย ข้าวไร่ และมันสำปะหลัง
- (๖) ผู้บริหารท้องถิ่นได้กำหนดนโยบายหลักบริหารงานใน อบต. ด้านการส่งเสริมการประกอบอาชีพทางการเกษตรของประชาชนในพื้นที่
- (๗) ประชาชนส่วนใหญ่ในพื้นที่มีอาชีพทำตลอดฤดูกาล

อุปสรรค

- (๑) พื้นที่ทำกินของประชาชนในพื้นที่ส่วนมากเป็นดินร่วนปนทราย
- (๒) วิถีชีวิตทางเศรษฐกิจของประเทศไทยและต่างประเทศ
- (๓) ความผันผวนของราคาน้ำมันเชื้อเพลิง
- (๔) ประชาชนนิยมใช้สารเคมีในการทำการเกษตรกรรมจำนวนมาก
- (๕) ประชาชนขาดความรู้ในการแปรรูปผลผลิตทางการเกษตร

๒) การพัฒนาด้านคมนาคม

จุดแข็ง

- (๑) มีการกำหนดโครงสร้างส่วนราชการภายใน รับผิดชอบงานด้านคมนาคม
- (๒) มีลักษณะภูมิประเทศเป็นที่ราบสูงและมีทางหลวงแผ่นดินตัดผ่าน
- (๓) นโยบายผู้บริหารท้องถิ่นและสมาชิก อบต.มุ่งเน้นการพัฒนาด้านโครงสร้างพื้นฐาน

จุดอ่อน

- (๑) ในพื้นที่มีรถบรรทุกขนถ่ายอ้อย บรรทุกน้ำหนักเกินทำให้ถนนชำรุด และเกิดอุบัติเหตุทำให้การจราจรไม่สะดวก
- (๒) ขาดการประสานงานระหว่างหน่วยงานต่าง ๆ ที่ดูแลรับผิดชอบด้านคมนาคมในพื้นที่
- (๓) งบประมาณขององค์การบริหารส่วนตำบลมีจำกัด
- (๔) ถนนชำรุดในฤดูฝนถ่ายผลผลิตทางการเกษตร และฤดูฝนเพราะส่วนมากถนนเป็นถนนดิน

โอกาส

- (๑) รัฐบาลมีนโยบายด้านการสร้างหลักประกันด้านรายได้แก่กลุ่มผู้สูงอายุที่มีรายได้ไม่เพียงพอต่อการยังชีพหรือไม่สามารถประกอบอาชีพได้
- (๒) มีปราชญ์ชาวบ้านในสาขาต่างๆ ที่จ้อคอยช่วยพัฒนา
- (๓) มีผู้นำทางศาสนาเป็นที่ศรัทธาและเลื่อมใสของประชาชนในพื้นที่
- (๔) มีอาสาสมัครในพื้นที่คอยช่วยเหลือการพัฒนาด้านสังคม

อุปสรรค

- (๑) การพัฒนาทางด้านเทคโนโลยีและสารสนเทศเพื่อการสื่อสาร
- (๒) การเมืองของประเทศไทยไม่มีเสถียรภาพและมีการเปลี่ยนรัฐบาลบ่อยทำให้นโยบายขาดความต่อเนื่อง
- (๓) วิฤกตการณ์ทางเศรษฐกิจของประเทศไทยและต่างประเทศ
- (๔) ทักษะคน ค่านิยม และความเชื่อของเด็กเยาวชนที่ผิด ๆ
- (๕) ประชาชนให้ความร่วมมือกับหน่วยงานภาครัฐน้อยและหวังขอความช่วยเหลือจากหน่วยงานภาครัฐเท่านั้น

๓) การพัฒนาด้านการศึกษา ศาสนาและวัฒนธรรม

จุดแข็ง

- (๑) มีการกำหนดส่วนราชการภายใน และมีบุคลากรรับผิดชอบงานด้านการศึกษา มีความรู้ความสามารถ
- (๒) มีขนบธรรมเนียมประเพณีที่ผู้นำชุมชนปฏิบัติสืบต่อกันมาหลายปี และมีปราชญ์ชาวบ้านหลากหลายสาขาอาชีพ
- (๓) มีศูนย์พัฒนาเด็กเล็กที่ได้รับรางวัลดีเด่น

จุดอ่อน

- (๑) งบประมาณขององค์การบริหารส่วนตำบลมีจำกัด
- (๒) ขาดวัสดุอุปกรณ์สื่อการเรียนการสอนสำหรับใช้ในการจัดการศึกษา
- (๓) อาคารสถานที่จัดการศึกษาระดับอนุบาลยังไม่เป็นไปตามเกณฑ์มาตรฐานกำหนด

โอกาส

- (๑) นโยบายของรัฐบาลส่งเสริมการเรียนฟรี ๑๕ ปี
- (๒) ในพื้นที่มีผู้นำชุมชนที่มีความเข้มแข็งและมีปราชญ์ชาวบ้านหลากหลายสาขาอาชีพ
- (๓) มีผู้นำศาสนาที่ประชาชนเลื่อมใส และมีความสัมพันธ์กันทางเครือญาติ
- (๔) ประชาชนในพื้นที่อยู่ร่วมกันเป็นชุมชนใหญ่และมีความสัมพันธ์กันทางเครือญาติ
- (๕) ผู้บริหารสนับสนุนให้จัดตั้งศูนย์พัฒนาเด็กเล็กให้เป็นโรงเรียนอนุบาล

อุปสรรค

- (๑) การพัฒนาทางด้านเทคโนโลยีและสารสนเทศ
- (๒) การเมืองของประเทศไทยไม่มีเสถียรภาพและมีการเปลี่ยนรัฐบาลบ่อยครั้งทำให้นโยบายขาดความต่อเนื่อง
- (๓) วิกฤตการณ์ทางเศรษฐกิจของประเทศไทยและของต่างประเทศในปัจจุบัน
- (๔) ขาดบุคลากรที่ชำนาญทางด้านวิชาการเฉพาะด้าน

๔) การพัฒนาด้านแหล่งน้ำ

จุดแข็ง

- (๑) ในเขตพื้นที่มีแหล่งน้ำตามธรรมชาติจำนวนมาก
- (๒) มีอ่างเก็บน้ำช่วยขอนสัก
- (๓) ผู้บริหารมองเห็นความสำคัญในการพัฒนาด้านแหล่งน้ำ
- (๔) พื้นที่ตำบลตอนกลางเป็นที่ดอนทำให้ในฤดูฝนไม่เกิดปัญหาน้ำท่วม

จุดอ่อน

- (๑) งบประมาณขององค์การบริหารส่วนตำบลมีจำนวนจำกัด
- (๒) ขาดบุคลากรในการดูแลรับผิดชอบงานพัฒนาด้านแหล่งน้ำ
- (๓) ขาดการประสานงานกันของหน่วยงานที่มีหน้าที่รับผิดชอบในเขตพื้นที่
- (๔) พื้นที่ในตำบลตอนกลางส่วนมากเป็นดินทรายเก็บน้ำไม่อยู่
- (๕) ประชาชนขาดน้ำอุปโภคบริโภคในฤดูแล้ง

โอกาส

- (๑) รัฐบาลมีนโยบายในการแก้ไขปัญหาด้านการขาดแคลนน้ำสำหรับอุปโภคบริโภคอย่างเป็นระบบ
- (๒) กรมส่งเสริมการปกครองส่วนท้องถิ่นได้จัดสรรงบประมาณเงินอุดหนุนเฉพาะกิจเพื่อให้ดำเนินการก่อสร้างระบบประปาหมู่บ้าน

อุปสรรค

- (๑) การเมืองของประเทศไทยไม่มีเสถียรภาพและมีการเปลี่ยนรัฐบาลอยู่บ่อย ๆ ทำให้นโยบายขาดความต่อเนื่อง
- (๒) วิกฤตการณ์ทางเศรษฐกิจของประเทศไทยและในต่างประเทศ
- (๓) มีการแบ่งขอบเขตอำนาจหน้าที่ในการพัฒนาแหล่งน้ำระหว่างส่วนราชการต่าง ๆ ไม่ชัดเจน
- (๔) หลักเกณฑ์การเบิกจ่ายเงินอุดหนุนเฉพาะกิจเพื่อดำเนินการก่อสร้างระบบประปาหมู่บ้านขาดความยืดหยุ่น

๕) การพัฒนาด้านสาธารณสุข

จุดแข็ง

- (๑) มีการจัดตั้งศูนย์สาธารณสุขประจำหมู่บ้านครบทุกแห่งและมีอาสาสมัครสาธารณสุขครบทุกหมู่บ้าน
- (๒) มีการบูรณาการการทำงานร่วมกันระหว่างองค์การบริหารส่วนตำบลกับหน่วยงานสาธารณสุขในพื้นที่เป็นอย่างดี
- (๓) มีโรงพยาบาลส่งเสริมสุขภาพตำบลในพื้นที่
- (๔) มีชมรม อสม.ที่เข้มแข็ง

จุดอ่อน

- (๑) มีการกำหนดโครงสร้างส่วนราชการภายในแต่ไม่มีบุคลากรดูแลรับผิดชอบงานด้านสาธารณสุข
- (๒) การบริหารจัดการภาพในศูนย์สาธารณสุขและการปฏิบัติงานของอาสาสมัครสาธารณสุขยังขาดประสิทธิภาพ
- (๓) งบประมาณขององค์การบริหารส่วนตำบลมีจำกัด
- (๔) การแก้ไขปัญหาด้านสาธารณสุขยังมุ่งเน้นการแก้ไขปัญหามากกว่าการป้องกันไม่ให้เกิดปัญหา

โอกาส

- (๑) การเมืองของประเทศไทยไม่มีเสถียรภาพและมีการเปลี่ยนรัฐบาลบ่อย ๆ ทำให้นโยบายขาดความต่อเนื่อง
- (๒) วิถีชีวิตทางเศรษฐกิจของประเทศไทยและในต่างประเทศในปัจจุบัน
- (๓) ประชาชนในพื้นที่ที่ไม่ยอมช่วยเหลือตนเองและหวังพึ่งหน่วยงานของภาครัฐเท่านั้น

๖) ผลการพัฒนาด้านการเมืองและการบริหาร

จุดแข็ง

- (๑) บุคลากรฝ่ายข้าราชการประจำและฝ่ายการเมืองได้รับการพัฒนาศักยภาพอย่างต่อเนื่อง
- (๒) ข้าราชการฝ่ายการเมืองมาจากผู้แทนประชาชนครบทุกหมู่บ้าน
- (๓) ข้าราชการฝ่ายประจำและฝ่ายการเมืองมีความสมานฉันท์กัน
- (๔) บุคลากรมีความรู้ความสามารถในการปฏิบัติงาน

จุดอ่อน

- (๑) ระบบเทคโนโลยีและสารสนเทศขององค์การบริหารส่วนตำบลยังไม่มีประสิทธิภาพ
- (๒) ข้าราชการฝ่ายการเมืองยังขาดวิสัยทัศน์และประสบการณ์ในการทำงาน
- (๓) ขาดวัสดุอุปกรณ์และเครื่องมือที่จำเป็นต่อการปฏิบัติงาน
- (๔) บุคลากรยังขาดทักษะและประสบการณ์ในการทำงาน
- (๕) การติดต่อประสานงานของบุคลากรภายในส่วนราชการและระหว่างส่วนราชการในสังกัดยังขาดประสิทธิภาพ
- (๖) การสรรหาบุคลากรและการจัดทำแผนอัตรากำลังยังไม่สอดคล้องกับภารกิจและความจำเป็นของ อปท.

โอกาส

- (๑) กรมส่งเสริมการปกครองส่วนท้องถิ่นมีนโยบายส่งเสริมสนับสนุนในการพัฒนาบุคลากรของ อปท.
- (๒) ส่งเสริมให้บุคลากรได้มีการอบรมตรงตามสายงานอย่างต่อเนื่อง
- (๓) ระเบียบและหนังสือสั่งการเปิดกว้างให้องค์การบริหารส่วนตำบลส่งเสริมให้บุคลากรศึกษาต่อในระดับปริญญาตรีและระดับปริญญาโท

อุปสรรค

- (๑) ระเบียบ กฎหมายบางเรื่องไม่เอื้ออำนวยต่อการบริหารจัดการในองค์การบริหารส่วนตำบล
- (๒) การแบ่งแยกอำนาจหน้าที่ระหว่างองค์กรปกครองส่วนท้องถิ่นยังไม่ชัดเจน
- (๓) การกำกับดูแลการบริหารจัดการในองค์การบริหารส่วนตำบลของราชการส่วนภูมิภาคเกินขอบเขต
- (๔) ระบบการเลือกตั้งของไทยไม่เปิดโอกาสให้คนมีความรู้ความสามารถได้เข้ามาบริหารงานในท้องถิ่น
- (๕) การเมืองในประเทศไทยไม่มีเสถียรภาพและมีการเปลี่ยนรัฐบาลบ่อย ๆ ทำให้นโยบายขาดความต่อเนื่อง
- (๖) วิถีชีวิตทางเศรษฐกิจของประเทศไทยและในต่างประเทศ

๗) การพัฒนาด้านทรัพยากรธรรมชาติและสิ่งแวดล้อม

จุดแข็ง

- (๑) ในพื้นที่มีทรัพยากรน้ำและดินที่อุดมสมบูรณ์
- (๒) ในพื้นที่มีทรัพยากรป่าไม้
- (๓) ในพื้นที่มีสถานที่แหล่งท่องเที่ยว
- (๔) มีการส่งเสริมปลูกป่าในพื้นที่

จุดอ่อน

- (๑) ขาดบุคลากรดูแลรับผิดชอบงานด้านทรัพยากรธรรมชาติและสิ่งแวดล้อม
- (๒) การบังคับใช้ข้อบัญญัติองค์การบริหารส่วนตำบลขาดประสิทธิภาพ
- (๓) ผู้นำหมู่บ้านไม่กล้าตัดสินใจบังคับใช้กฎหมายหมู่บ้านอย่างจริงจัง
- (๔) ในเขตพื้นที่องค์การบริหารส่วนตำบลมีพื้นที่กว้าง ยากต่อการควบคุมดูแล

โอกาส

- (๑) กรมส่งเสริมการปกครองส่วนท้องถิ่น มีหนังสือสั่งการให้ อปท. นำโครงการตามพระราชดำริและพระราชเสาวนีย์ มาดำเนินการ
- (๒) ประชาชนในพื้นที่ที่มีความตื่นตัวในการคุ้มครองดูแลทรัพยากรธรรมชาติและสิ่งแวดล้อม
- (๓) หน่วยงานที่มีหน้าที่ดูแลทรัพยากรธรรมชาติและสิ่งแวดล้อม มีการบังคับใช้กฎหมายอย่างเข้มงวด
- (๔) รัฐบาลมีนโยบายการประหยัดพลังงานและใช้พลังงานทดแทนน้ำมันเชื้อเพลิง
- (๕) ต่างประเทศมีนโยบายกีดกันทางการค้านำเข้าที่ทำลายสิ่งแวดล้อม

อุปสรรค

- (๑) กฎหมายไม่ได้ให้อำนาจแก่องค์การบริหารส่วนตำบลในการจัดการทรัพยากรธรรมชาติและสิ่งแวดล้อมอย่างเต็มที่
- (๒) หน่วยงานภาครัฐที่ดูแลรับผิดชอบมีหลายหน่วยงานเกินไป ทำให้การทำงานไม่มีเอกภาพ
- (๓) ประชาชนในพื้นที่มีค่านิยมในการเกษตรกรรมโดยใช้สารเคมี
- (๔) ความเจริญทางด้านวัตถุที่รวดเร็วโดยที่ประชาชนปรับตัวไม่ทัน

๓.๒ การประเมินสถานการณ์สภาพแวดล้อมภายนอกที่เกี่ยวข้อง

ในการจัดทำแผนพัฒนาท้องถิ่น (พ.ศ. ๒๕๖๑-๒๕๖๕) ฉบับบททวน ขององค์การบริหารส่วนตำบลตอนกลาง นั้น ได้ทำการประเมินสถานการณ์สภาพแวดล้อมภายนอกที่เกี่ยวข้อง ซึ่งมีรายละเอียดดังนี้

ด้าน	สถานการณ์สภาพแวดล้อมภายนอกที่เกี่ยวข้อง	ข้อบ่งชี้ปริมาณของปัญหา/ความต้องการ	พื้นที่เป้าหมาย/กลุ่มเป้าหมาย	ความคาดหวังและแนวโน้มอนาคต
๑. โครงสร้างพื้นฐาน	๑) ขาดแคลนแหล่งน้ำในการเกษตรและน้ำประปาสำหรับอุปโภคบริโภค ยังไม่เพียงพอและยังไม่ได้มาตรฐาน	- แหล่งน้ำ และน้ำประปาในการอุปโภคบริโภค	ในเขตองค์การบริหารส่วนตำบล	- ประชาชนมีแหล่งน้ำและมีน้ำประปาใช้อย่างพอเพียง มีคุณภาพตามมาตรฐานมากขึ้น
	๒) ไฟฟ้าส่องสว่างทางและที่สาธารณะยังไม่สามารถดำเนินการครอบคลุมพื้นที่ได้ทั้งหมด	- ไฟฟ้า	- ทางและที่สาธารณะในเขตองค์การบริหารส่วนตำบล	- ทางและที่สาธารณะมีแสงสว่างเพียงพอประชาชนได้รับความสะดวกในการสัญจรไปมาและป้องกันการเกิดอาชญากรรมได้
	๓) ชุมชนขยายมากขึ้น ระบบระบายน้ำยังไม่เพียงพอ เกิดการอุดตันส่งกลิ่นเหม็นก่อความรำคาญ	- ราง/ท่อระบายน้ำ	- พื้นที่ในเขตองค์การบริหารส่วนตำบล	- มีรางระบายน้ำสามารถระบายน้ำได้สะดวกไม่อุดตันไม่ส่งกลิ่นเหม็น ก่อความรำคาญ

ด้าน	สถานการณ์ สภาพแวดล้อม ภายนอกที่เกี่ยวข้อง	ขอข่ายปริมาณของ ปัญหา/ความ ต้องการ	พื้นที่เป้าหมาย/ กลุ่มเป้าหมาย	ความคาดหวังและ แนวโน้มอนาคต
๑. โครงสร้างพื้นฐาน	๔) ประชาชนต้องการ เส้นทางในการสัญจรไป มาเพิ่มมากขึ้นและ องค์การบริหารส่วน ตำบลไม่สามารถ ดำเนินการได้ก็ต่อเมื่อ ต้องเป็นที่สาธารณะ	- เส้นทางคมนาคม	- เส้นทางคมนาคมที่ เป็นสาธารณะและ ประชาชนมีความ ต้องการให้ดำเนินการ	- มีเส้นทางในการ คมนาคมเพียงพอและ ประชาชนได้รับความ สะดวกในการสัญจรไปมา
๒. ด้านส่งเสริม คุณภาพชีวิต	๑) มีการระบาดของ โรคอุบัติใหม่ โรคระบาด โรคติดต่อ	- ด้านสาธารณสุข	ในเขตองค์การบริหาร ส่วนตำบล	- ในพื้นที่ไม่มีการระบาด ของโรคอุบัติใหม่ โรค ระบาด โรคติดต่อ
	๒) ประชาชนในพื้นที่ ป่วยเป็นโรคเรื้อรัง แนวโน้มที่เพิ่มขึ้น เช่น เบาหวาน ความดัน		- ประชาชนกลุ่มเสี่ยง และผู้ป่วย	
	๓) ปริมาณขยะและน้ำ เสียเพิ่มมากขึ้น		- ในเขตองค์การ บริหารส่วนตำบล	- ปริมาณขยะและน้ำเสีย ถูกกำจัดให้หมดด้วย วิธีการที่ถูกต้อง
	๔) ประชาชนบริโภค อาหารที่ปลอดภัย		- ประชาชนในเขต องค์การบริหารส่วน ตำบล	- ประชาชนทราบและ สามารถเลือกบริโภค อาหารที่ปลอดภัยได้ ถูกต้อง
	๕) ประชาชนในพื้นที่ บางรายมีที่อยู่อาศัยไม่ มั่นคงแข็งแรง	- ที่อยู่อาศัย	- ประชาชนในพื้นที่ ได้รับความเดือดร้อน เรื่องที่อยู่อาศัย	- ประชาชนในพื้นที่ได้รับ ความช่วยเหลือซ่อมแซมที่ อยู่อาศัยให้มั่นคงแข็งแรง
	๖) มีการขยายตัวของ ประชากรเพิ่มมากขึ้น ทำให้เกิดการขยายตัว ของอาคารบ้านเรือน ทำให้เกิดเป็นชุมชน แออัด	- ประชากร	- พื้นที่ในเขตองค์การ บริหารส่วนตำบล	- ควบคุมการก่อสร้าง อาคารบ้านเรือนการ พิจารณาออกใบอนุญาต เพื่อไม่ให้เกิดปัญหาจาก การก่อสร้างอาคาร
	๗) ประชาชนบาง ครัวเรือนอุปโภค บริโภค น้ำที่ยังไม่ สะอาดและมีสิ่งเจือปน เช่น จากน้ำฝน น้ำที่ ไม่ได้คุณภาพ มีตะกอน	- การอุปโภคบริโภค	- ประชาชนในเขต องค์การบริหารส่วน ตำบล	- ประชาชนบริโภคน้ำที่ สะอาดถูกสุขลักษณะ

ด้าน	สถานการณ์ สภาพแวดล้อม ภายนอกที่เกี่ยวข้อง	ขอบข่ายปริมาณของ ปัญหา/ความ ต้องการ	พื้นที่เป้าหมาย/ กลุ่มเป้าหมาย	ความคาดหวังและ แนวโน้มอนาคต
๒. ด้านส่งเสริม คุณภาพชีวิต	๑) การศึกษา สื่อการเรียนการสอนยังไม่เพียงพอ เด็กนักเรียนไม่ได้รับการศึกษาต่อในระดับที่สูงกว่าชั้นพื้นฐานและขาดงบประมาณในการศึกษาครอบครัวยากจน	- สังคมในชุมชน	- เด็กนักเรียนในเขตองค์การบริหารส่วนตำบล	- มีสื่อการเรียนการสอนที่พอเพียง เด็กนักเรียนได้รับการศึกษาที่สูงขึ้น มีงบประมาณในการศึกษาเล่าเรียน
	๒) เด็กและผู้สูงอายุ บางครอบครัว ผู้สูงอายุอยู่ตามลำพัง และรับภาระในการดูแลเด็ก		- ผู้สูงอายุและเด็กในเขตองค์การบริหารส่วนตำบล	- ผู้สูงอายุและเด็กได้รับการดูแลที่ดี
	๓) ผู้พิการไม่ได้รับความช่วยเหลือในการดำรงชีวิต		- ผู้พิการในเขตองค์การบริหารส่วนตำบล	- ผู้พิการได้รับความช่วยเหลือในการดำรงชีวิตและทั่วถึง
	๔) เยาวชนและวัยรุ่น ติดเกมส์ สิ่งลามก บุหรี่ เหล้า ยาเสพติด และท้องก่อนวัยอันสมควร		- เยาวชนและวัยรุ่นในเขตองค์การบริหารส่วนตำบล	- เยาวชนและวัยรุ่นมีอนาคตที่ดี
	๕) ประชาชนอายุตั้งแต่ ๓๕ ปีขึ้นไป ไม่ได้รับการตรวจสุขภาพประจำปี		- ประชาชนในเขตองค์การบริหารส่วนตำบล	- ประชาชนได้รับการตรวจสุขภาพทุกคน
	๖) ประชาชนที่สูบบุหรี่ ดื่มสุรา		- ประชาชนที่สูบบุหรี่และดื่มสุราในเขตองค์การบริหารส่วนตำบล	- ประชาชนเลิกสูบบุหรี่ และเลิกดื่มสุรา
๓. ด้านการวางแผน การส่งเสริมการ ลงทุน พาณิชยกรรม และการท่องเที่ยว	๑) ประชาชนไม่มีการวางแผนในการดำเนินงาน	- การวางแผน	- ประชาชนในเขตองค์การบริหารส่วนตำบล	- ประชาชนสามารถวางแผนการดำเนินงานได้เอง
	๒) ขาดแหล่งเงินทุนในการทำกิจการและประกอบอาชีพ	- การลงทุน	- ประชาชนในเขตองค์การบริหารส่วนตำบล	- มีแหล่งเงินทุนในการทำกิจการและประกอบอาชีพ

ด้าน	สถานการณ์ สภาพแวดล้อม ภายนอกที่เกี่ยวข้อง	ขอบข่ายปริมาณของ ปัญหา/ความ ต้องการ	พื้นที่เป้าหมาย/ กลุ่มเป้าหมาย	ความคาดหวังและ แนวโน้มอนาคต
๓. ด้านการวางแผน การส่งเสริมการ ลงทุน พาณิชยกรรม และการท่องเที่ยว	๓) ประชาชนขาด สถานที่จำหน่ายสินค้า	- การพาณิชย์กรรม	- ร้านค้าแผงลอย	- ร้านค้าแผงลอยมี สถานที่ในการขาย จำหน่ายสินค้า
	๔) ผลผลิตทาง การเกษตรราคาตกต่ำ ระยะทางในการขนส่ง ไกลจากแหล่งรับซื้อ		- เกษตรกรในพื้นที่	- ผลผลิตมีราคาสูงขึ้น
	๕) ค่าแรงต่ำ ค่า ครองชีพสูง ขาดแคลนการจ้าง งาน		- ผู้ประกอบอาชีพ รับจ้าง	- ค่าแรงสูงขึ้น เหมาะสมกับค่า ครองชีพ มีการจ้าง งานมากขึ้น
๔. ด้านการจัด ระเบียบชุมชนและ การรักษาความสงบ เรียบร้อย	๑) คริวเรือมีรายได้ เฉลี่ยต่อปีต่ำกว่า ๓๐,๐๐๐ บาท จำนวน ๙ คริวเรือ		- ประชาชนที่มีรายได้ ต่ำกว่าเกณฑ์ มาตรฐาน	- ไม่มีคริวเรือที่ตก เกณฑ์มาตรฐาน รายได้
	๒) ในเขตองค์การ บริหารส่วนตำบลไม่มี แหล่งท่องเที่ยวและ กิจกรรมการ ท่องเที่ยว	- การท่องเที่ยว	- ในเขตองค์การ บริหารส่วนตำบล	- มีแหล่งท่องเที่ยวใน เขตองค์การบริหาร ส่วนตำบลและ ส่งเสริมกิจกรรมการ ท่องเที่ยวเพิ่มมากขึ้น
๕. ด้านการบริหาร จัดการและการ อนุรักษ์ ทรัพยากรธรรมชาติและ สิ่งแวดล้อม	๑) เป็นพื้นที่ที่มีดิน เค็มและน้ำใต้ดินเป็น น้ำเค็มหรือมีรสกร่อย ไม่สามารถใช้ในการ เกษตรและ อุปโภคบริโภค	- ดินและน้ำใต้ดิน	- พื้นที่ในเขต องค์การบริหารส่วน ตำบล	- ปัญหาเรื่องดินเค็ม ลดลง จัดหาแหล่งน้ำ จากแหล่งอื่นเพิ่มมาก ขึ้น
	๒) มีปัญหาเรื่องขยะ และน้ำเสียเพิ่มมาก ขึ้นส่งกลิ่นเหม็น รำคาญ	- สิ่งแวดล้อม	- ผู้ประกอบการและ ชุมชนในเขตพื้นที่ องค์การบริหารส่วน ตำบล	- ปัญหาขยะและน้ำ เสียลดลง ผู้ประกอบการ สามารถกำจัดขยะ และน้ำเสียเองได้โดย ไม่ส่งผลกระทบต่อ ชุมชน

ด้าน	สถานการณ์สภาพแวดล้อมภายนอกที่เกี่ยวข้อง	ขอบข่ายปริมาณของปัญหา/ความต้องการ	พื้นที่เป้าหมาย/กลุ่มเป้าหมาย	ความคาดหวังและแนวโน้มอนาคต
๖. ด้านศิลปวัฒนธรรม จารีตประเพณีและภูมิปัญญาท้องถิ่น	๑) ศิลปะวัฒนธรรม จารีตประเพณีและภูมิปัญญาท้องถิ่นถูกลืมเลือนไปมาก	- ศิลปะวัฒนธรรม จารีตประเพณีและภูมิปัญญาท้องถิ่นถูกลืมเลือนไปมาก	- ประชาชนในเขตองค์การบริหารส่วนตำบล	- ยกย่องเชิดชูคนดีหรือปราชญ์ชาวบ้านในโอกาสต่างๆ เพื่อเป็นตัวอย่างแก่เยาวชนและประชาชนในด้านศิลปวัฒนธรรม จารีตประเพณีและภูมิปัญญาท้องถิ่น ไม่ถูกลืมและคงอยู่สืบไป
